

T.C

KEMALPAŐA KAYMAKAMLIĐI
MERKEZ CUMHURİYET İLKOKULU MÜDÜRLÜĐÜ



**TÜRKİYE
YÜZYILI**

100

TÜRKİYE CUMHURİYETİ'NİN YÜZÜNCÜ YILI

2024-2028 STRATEJİK PLANI

T.C.
KEMALPAŐA KAYMAKAMLIĐI
MERKEZ CUMHURİYET İLKOKULU MÜDÜRLÜĐÜ



2024-2028 STRATEJİK PLAN



İSTİKLAL MARŞI

Korkma, sönmez bu şafaklarda yüzen al sancak;
Sönmeden yurdumun üstünde tüten en son ocak.
O benim milletimin yıldızıdır, parlayacak;
O benimdir, o benim milletimindir ancak.

Çatma, kurban olayım, çehreni ey nazlı hilâl!
Kahraman ırkıma bir gül! Ne bu şiddet, bu celâl?
Sana olmaz dökülen kanlarımız sonra helâl...
Hakkıdır, Hakk'a tapan, milletimin istiklâl!

Ben ezelden beridir hür yaşadım, hür yaşarım.
Hangi çılgın bana zincir vuracakmış? Şaşarım!
Kükremiş sel gibiyim, bendimi çiğner, aşarım.
Yırtarım dağları, enginlere sığmam, taşarım.

Garbın afakını sarmışsa çelik zırhlı duvar,
Benim iman dolu göğsüm gibi serhaddim var.
Ulusun, korkma! Nasıl böyle bir imanı boğar,
"Medeniyet!" dediğin tek dişi kalmış canavar?

Arkadaş! Yurduma alçakları uğratma, sakın.
Siper et gövdeni, dursun bu hayâsızca akın.
Doğacaktır sana va'dettiği günler Hakk'ın...
Kim bilir, belki yarın, belki yarından da yakın.

Bastığın yerleri "toprak!" diyerek geçme, tanı:
Düşün altındaki binlerce kefensiz yatanı.
Sen şehit oğlusun, incitme, yazıktır, atanı:
Verme, dünyaları alsan da, bu cennet vatanı.

Kim bu cennet vatanın uğruna olmaz ki feda?
Şüheda fışkıracak toprağı sıksan, şüheda!
Canı, cananı, bütün varımı alsın da Huda,
Etmesin tek vatanımdan beni dünyada cüda.

Ruhumun senden, İlâhî, şudur ancak emeli:
Değmesin mabedimin göğsüne namahrem eli.
Bu ezanlar ki şahadetleri dinin temeli-
Ebedî yurdumun üstünde benim inlemeli.

O zaman vecd ile bin secde eder-varsa-taşım,
Her cerihamdan, ilâhî, boşanıp kanlı yaşım,
Fışkırır ruh-ı mücerret gibi yerden naşım;
O zaman yükselerek arşa değer belki başım.

Dalgalan sen de şafaklar gibi ey şanlı hilâl!
Olsun artık dökülen kanlarımın hepsi helâl.
Ebediyen sana yok, ırkıma yok izmihlâl:
Hakkıdır, hür yaşamış, bayrağımın hürriyet;
Hakkıdır, Hakk'a tapan, milletimin istiklâl.

Mehmet Akif ERSOY



GENÇLİĞE HİTABE

Ey Türk gençliği ! Birinci vazifen, Türk istiklâlini, Türk Cumhuriyeti'ni, ilelebet muhafaza ve müdafaa etmektir.

Mevcudiyetinin ve istikbalinin yegâne temeli budur. Bu temel, senin en kıymetli hazinendir. İstikbalde dahi, seni bu hazineden mahrum etmek isteyecek dahill ve harici bedhahların olacaktır. Bir gün, istiklâl ve Cumhuriyeti müdafaa mecburiyetine düşersen, vazifeye atılmak için, içinde bulunacağın vaziyetin imkân ve şartlarını düşünmeyeceksin! Bu imkân ve şartlar, çok namûsait bir mahiyette tezahür edebilir. İstiklâl ve Cumhuriyetine kastedecek düşmanlar, bütün dünyada emsali görülmemiş bir galibiyetin mümessili olabilirler. Cebren ve hile ile aziz vatanın bütün kaleleri zaptodilmiş, bütün tersanelerine girilmiş, bütün orduları dağıtılmış ve memleketin her köşesi bilfiil işgal edilmiş olabilir. Bütün bu şartlardan daha elîm ve daha vahim olmak üzere, memleketin dahilinde, iktidara sahip olanlar gaffet ve dalâlet ve hattâ hıyanet içinde bulunabilirler. Hattâ bu iktidar sahipleri, şahsî menfaatlerini, müstevlilerin siyasi emelleriyle tevhid edebilirler. Millet, fakr ü zaruret içinde harap ve bîtap düşmüş olabilir.

Ey Türk istikbalinin evlâdı! İşte, bu ahval ve şartlar içinde dahi vazifen, Türk istiklâl ve Cumhuriyetini kurtarmaktır! Muhtaç olduğun kudret, damarlarındaki asil kanda mevcuttur!

Gayi m. Kemal

Sunuş

Çok hızlı gelişen, değişen teknolojilerle bilginin değişim süreci de hızla değişmiş ve başarı için sistemli ve planlı bir çalışmayı kaçınılmaz kılmıştır. Sürekli değişen ve gelişen ortamlarda çağın gerekleri ile uyumlu bir eğitim öğretim anlayışını sistematik bir şekilde devam ettirebilmemiz, belirlediğimiz stratejileri en etkin şekilde uygulayabilmemiz ile mümkün olacaktır. Başarılı olmak da iyi bir planlama ve bu planın etkin bir şekilde uygulanmasına bağlıdır.

Kapsamlı ve özgün bir çalışmanın sonucu hazırlanan Stratejik Plan okulumuzun çağa uyumu ve gelişimi açısından tespit edilen ve ulaşılması gereken hedeflerin yönünü doğrultusunu ve tercihlerini kapsamaktadır. Katılımcı bir anlayış ile oluşturulan Stratejik Plânın, okulumuzun eğitim yapısının daha da güçlendirilmesinde bir rehber olarak kullanılması amaçlanmaktadır.

Belirlenen stratejik amaçlar doğrultusunda hedefler güncellenmiş ve okulumuzun 2024-2028 yıllarına ait stratejik plânı hazırlanmıştır.

Bu planlama; 5018 sayılı Kamu Mali Yönetimi ve Kontrol Kanunu gereği, Kamu kurumlarında stratejik planlamanın yapılması gerekliliği esasına dayanarak hazırlanmıştır. Zoru hemen başarırız, imkânsızı başarmak zaman alır.

Okulumuza ait bu planın hazırlanmasında her türlü özveriye gösteren ve sürecin tamamlanmasına katkıda bulunan idarecilerimize, stratejik planlama ekiplerimize, İlçe Milli Eğitim Müdürlüğümüz Strateji Geliştirme Bölümü çalışanlarına teşekkür ediyor, bu plânın başarıyla uygulanması ile okulumuzun başarısının daha da artacağına inanıyor, tüm personelimize başarılar diliyorum.

Namık Kemal ERTAŞ

Okul Müdürü

İÇİNDEKİLER

SUNUŞ.....	4
İÇİNDEKİLER.....	5
BÖLÜM I:	
BÖLÜM I: GİRİŞ ve PLAN HAZIRLIK SÜRECİ.....	8
PLANLAMA SÜRECİ.....	9
<i>STRATEJİK PLAN ÜST KURULU VE STRATEJİK PLAN EKİBİ.....</i>	<i>10</i>
BÖLÜM II: DURUM ANALİZİ.....	11
OKULUN KISA TANITIMI	11
OKULUN MEVCUT DURUMU: TEMEL İSTATİSTİKLER	12
UYGULANMAKTA OLAN PLANIN DEĞERLENDİRİLMESİ.....	15
YASAL YÜKÜMLÜLÜKLER VE MEVZUAT ANALİZİ	17
ÜST POLİTİKA BELGELERİNİN ANALİZİ.....	19
FAALİYET ALANLARI VE ÜRÜN HİZMETLERİNİN BELİRLENMESİ	20
ÜRÜN HİZMET LİSTESİ.....	21
PAYDAŞ ANALİZİ	22
KURUM İÇİ ANALİZ.....	28
İNSAN KAYNAKLARI.....	30
TEKNOLOJİK DÜZEY.....	34
MALİ KAYNAKLAR.....	35
ÇEVRE ANALİZİ.....	35
GZFT (GÜÇLÜ, ZAYIF, FIRSAT, TEHDİT) ANALİZİ.....	37
GELİŞİM VE SORUN ALANLARI.....	39
BÖLÜM III: MİSYON, VİZYON VE TEMEL DEĞERLER.....	44
BÖLÜM IV: AMAÇ, HEDEF VE EYLEMLER.....	47
PERFORMANS GÖSTERGELERİ	48
MALİYETLENDİRME	52
V. BÖLÜM: İZLEME VE DEĞERLENDİRME.....	53

TABLULAR

Tablo 1:Stratejik plan üst kurulu
Tablo 2: Kanunlar
Tablo 3: Yönetmelikler
Tablo 4: Yönergeler
Tablo 5:Okul künyesi
Tablo 6: Çalışan bilgiler tablosu
Tablo 7:Okul yerleşkesine ait bilgiler
Tablo 8: Sınıf öğrenci bilgileri
Tablo 9: Gelir ve gider bilgisi
Tablo 10: Öğrenci memnuniyet anketi
Tablo 11: Veli memnuniyet anketi
Tablo 12: Öğretmen memnuniyet anketi
Tablo 13:Güçlü yönler
Tablo 14: Zayıf yönler
Tablo 15: Fırsatlar
Tablo 16: Tehditler
Tablo 17: Gelişim ve sorun alanlarımız
Tablo 18: İzleme ve değerlendirme tablo

I. BÖLÜM

BÖLÜM I: GİRİŞ ve PLAN HAZIRLIK SÜRECİ

2024-2028 dönemi stratejik plan hazırlanması süreci Üst Kurul ve Stratejik Plan Ekibinin oluşturulması ile başlamıştır. Ekip tarafından oluşturulan çalışma takvimi kapsamında ilk aşamada durum analizi çalışmaları yapılmış ve durum analizi aşamasında paydaşlarımızın plan sürecine aktif katılımını sağlamak üzere paydaş anketi, toplantı ve görüşmeler yapılmıştır.

Durum analizinin ardından geleceğe yönelim bölümüne geçilerek okulumuzun amaç, hedef, gösterge ve eylemleri belirlenmiştir. Çalışmaları yürüten ekip ve kurul bilgileri altta verilmiştir. Kamu idarelerinin planlı hizmet sunumu, politika geliştirme, belirlenen politikaları somut iş programlarına ve bütçelere dayandırma ile uygulamayı etkili bir şekilde izleme ve değerlendirmelerini sağlamaya yönelik olarak “stratejik planlama” temel bir araç olarak benimsenmiştir. Stratejik planlama; bir yandan kamu mali yönetimine etkinlik kazandırırken, diğer yandan kurumsal kültür ve kimliğin gelişimine ve güçlendirilmesine destek olacaktır.

Merkez Cumhuriyet İlkokulu'nun stratejik planlama çalışmasına önce Kalite Kurulu belirlenmiş, gerekli toplantılar yapılmış, memnuniyet anketleri (öğrenci, veli, çalışan) düzenlenmiş, anket sonuçları tespit edilmiştir.

GZFT (SWOT) analizi öğretmenler ve paydaşlarımızın katılımıyla uzun süren bir çalışma sonucu ilk şeklini almış, ulaşılan genel sonuçların sadeleştirilmesi ise Stratejik Planlama Ekibi tarafından yapılmıştır. Durum analizinden sonra geleceğe yönelim aşamasında misyon, vizyon, temel değerler belirlenmiştir. Okulun amaçları, hedefleri, hedeflere ulaşmak için gerekli Stratejileri, eylem planı ve performans göstergeleri ortaya konulmuştur. Bu çalışmalar doğrultusunda okulumuz stratejik planı hazırlanmıştır.

Stratejik Plan'da belirlenen hedeflerimizi ne ölçüde gerçekleştirdiğimiz, yani izleme ve değerlendirme altı aylık periyotlar halinde yapılacak ve ikinci yılın sonunda eğer gerekli görülüyorsa hedeflerde revizeye gidilecektir. Okulumuzun 2024–2028 yıllarını kapsayan stratejik planı 3 tema 3 stratejik amaç ve 6 stratejik hedeften oluşmaktadır.

1-1 STRATEJİK PLAN ÜST KURULU

Üst Kurul Bilgileri		Ekip Bilgileri	
Adı Soyadı	Unvanı	Adı Soyadı	Unvanı
Namık Kemal ERTAŞ	Okul Müdürü	Yaprak ÖZDEMİR	Müdür yardımcısı
Mehmet Ali SAĞLIK	Müdür Yardımcısı	Sinem TEK	Öğretmen
Gökhan SÜSLÜ	Öğretmen	Buket ATALAY	Öğretmen
Döne Buse UYSAL	Okul Aile Birliği Başkanı	Gülçin KAYA	Öğretmen
Kadergül YANAR	Okul aile birliği yönetim kurulu üyesi	Emine CEBESOY	Rehberlik Öğretmeni
		Ayşegül KASAR	Öğretmen
		Tuğçe ÖLMEZ	Gönüllü veli

TABLO:1 STRATEJİK PLAN ÜST KURULU

1-2 Planlama Süreci

Kamu idareleri, kamu hizmetlerinin istenilen düzeyde ve kalitede sunulabilmesi için bütçeleri ile program ve proje bazında kaynak tahsislerini; stratejik planlarına, yıllık amaç ve hedefleri ile performans göstergelerine dayandırmak zorundadırlar. Stratejik plan hazırlamakla yükümlü olacak kamu idarelerinin ve stratejik planlama sürecine ilişkin takvimin tespitine, stratejik planların politikalar, kalkınma planı ve programlarla ilişkilendirilmesine yönelik usul ve esaslar Cumhurbaşkanlığı tarafından belirlenir. (2) (Ek fıkra: 24/7/2008-5793/30 md.) Kamu idareleri, yürütecekleri faaliyet ve projeler ile bunların kaynak ihtiyacını, performans hedef ve göstergelerini içeren performans programı hazırlar. Kamu idareleri bütçelerini, stratejik planlarında yer alan misyon, vizyon, stratejik amaç ve hedeflerle uyumlu ve performans esasına dayalı olarak hazırlarlar. Kamu idarelerinin bütçelerinin stratejik planlarda belirlenen performans göstergelerine uygunluğu ve idarelerin bu çerçevede yürütecekleri faaliyetler ile performans esaslı bütçelemeye ilişkin diğer hususlar Cumhurbaşkanlığı tarafından belirlenir. (2) Cumhurbaşkanlığı tarafından ilgili kamu idaresi için uygun görülen performans göstergeleri, kuruluşların bütçelerinde yer alır. Performans denetimleri bu göstergeler çerçevesinde gerçekleştirilir.(2)Bu çerçevede üçüncü dönem stratejik planlama süreci oluşturulmuştur.

Okulumuzda üçüncü stratejik planlama çalışmaları, 2024-2028 tarihli programın İzmir Milli Eğitim Müdürlüğü tarafından tüm ilçe milli eğitim müdürlükleri ile okul/kurumlara 04.03.2023 tarihli ve 98041235 sayılı yazısının duyurulmasıyla başlatılmıştır.

Stratejik Planlamaya İlişkin Usul ve Esaslar Hakkında Yönetmelik gereği hazırlanan 2018/16 Sayılı Genelge ile 2024-2028 stratejik plan çalışmaları başlatılmıştır. Genelge ekinde yer alan hazırlık programında merkez ve taşra birimlerinde stratejik planlama sürecinde yapılması gerekenler, kurulacak ekip ve kurullar ile sürece ilişkin iş takvimi belirlenmiştir.

Çalışmalar merkezde Strateji Geliştirme Başkanlığı'nın, illerde ise il millî eğitim müdürlükleri Ar-Ge birimlerinin koordinesinde yürütülmektedir. Bu bağlamda merkez teşkilatında MEB Stratejik Plan Koordinasyon Ekibi ve birim temsilcilerinin katılımıyla MEB Stratejik Plan Ekibi, taşra teşkilatında ise Ar-Ge birimlerinin koordinesinde il, ilçe, okul ve kurum müdürlüklerinde stratejik plan ekipleri oluşturulmuştur.

Stratejik Planına (2023/2024) Stratejik Plan Ekibi tarafından Okul Müdürümüz başkanlığında çalışma ve yol haritasını belirledikten sonra başlanmıştır.

Stratejik Planlama Çalışmaları kapsamında paydaş memnuniyet anketleri uygulanmış ve elde edilen sonuçlar analiz edilmiştir. Bu anketlerden elde edilen sonuçlar ve GZFT analiz sonuçları mevcut durum ile ilgili veriler toplanmıştır.

Kalite Kurulu tarafından tüm iç ve dış paydaşların görüş ve önerileri bilimsel yöntemlerle analiz edilerek planlı bir ekip çalışmasıyla stratejik planımız hazırlanmaya başlanmıştır.

Bu çalışmada izlenen adımlar;

1. Kurumumuzun var oluş nedeni (misyon), ulaşmak istenilen nokta (vizyon) belirlenip okulumuzun tüm paydaşlarının da görüş ve önerileri alınarak vizyona ulaşmak için gerekli olan stratejik amaçlar

belirlendi. Stratejik amalar belirlenirken aŐađıdaki hususlar dikkate alındı

- || İl Milli Eđitim M¼d¼rl¼đ¼n¼n Stratejik Plan taslađı ile uyumlu olmasına
 - || Okul iinde faaliyetlerimiz kapsamında iyileŐtirilmesi veya ¼nlem alınması gereken alanlarla ilgili stratejik amalar
 - || Okul iinde ve faaliyetler kapsamında yapılması d¼Ő¼n¼len yeniliklerle ilgili stratejik amalar
 - || Yasalar kapsamında yapmak zorunda olduđumuz faaliyetlerle ilgili stratejik amalar olarak da ele alındıđında.
 - || Stratejik amaların gerekleŐtirilebilmesi iin hedefler konuldu. Hedefler stratejik amalarla ilgili olarak belirlendi. Hedeflerin ¼l¼lebilir , gereki aık ve anlaşılır olmasına ¼zen g¼sterildi.
- Hedeflere uygun belli bir amaca y¼nelik y¼netilebilir, maliyetlendirilebilir faaliyetler belirlendi.
 - Faaliyetlerin gerekleŐtirilebilmesi iin sorumlu ekipler ve zaman belirtildi.
 - Faaliyetlerin baŐarisını ¼lmek iin “Performans G¼stergeleri” tanımlandı.
 - Strateji alt hedefler ve faaliyetler belirlenirken yapmak zorunda olunan faaliyetler, paydaŐların ¼nerileri, alıŐanların ¼nerileri ve GZFT analizleri g¼z ¼n¼nde bulunduruldu.
 - GZFT alıŐmasında ortaya ıkan zayıf y¼nlerimiz iyileŐtirilmeye, tehditler bertaraf edilmeyi; g¼l¼ yanlarımız ve fırsatlarımız deđerlendirilerek kurumumuzun alıŐmalarında fark yaratılmaya ¼zen g¼sterildi.
 - Strateji, Hedef ve Faaliyetler kesinleŐtikten sonra her bir faaliyetin maliyetlendirilmesi yapıldı.
 - Maliyeti hesaplanan her faaliyet iin kullanılacak kaynaklar belirtildi. Maliyet ve kaynađı hesaplanan her bir faaliyet toplamları hesaplanarak her stratejik amacın b¼tesi ve oradan da toplam plan b¼tesi oluŐturuldu.

Okulumuz stratejik planlama alıŐmasına GZTF analizinin t¼m personelin ve ¼đretmenlerin katılımıyla uzun bir alıŐma sonucu ŐekillenmiŐtir. Bu s¼rete okulumuzun amaları ,hedefleri, hedeflere ulaŐmak iin gereken strateji, eylem planı ve sonuta baŐarı ve baŐarisızlıđın g¼stergeleri ortaya konulmuŐtur.Stratejik planda belirlenen hedeflerimizi ne ¼l¼de gerekleŐtirdiđimiz, plan d¼nemi iindeki her altı ayda bir g¼zden geirilecek ve gereken revizyon yapılacaktır.

Planın hazırlanmasında emeđi geen ¼đretmen, ¼đrenci, velilerimize, Okul GeliŐim Y¼netim

Ekibine ve planın hazırlanmasında ve uygulanmasında yardımı olan İl, İle Milli Eđitim M¼d¼rl¼đ¼ ve AR-GE birimine teŐekk¼r ederiz.

Stratejik Plan Hazırlama Ekibi

BÖLÜM II: DURUM ANALİZİ

Durum analizi bölümünde okulumuzun mevcut durumu ortaya konularak neredeyiz sorusuna yanıt bulunmaya çalışılmıştır.

Stratejik planlama sürecinin ilk adımı olan durum analizi, okulumuzun/kurumumuzun “neredeyiz?” sorusuna cevap vermektedir. Okulumuzun/kurumumuzun geleceğe yönelik amaç, hedef ve stratejiler geliştirebilmesi için öncelikle mevcut durumda hangi kaynaklara sahip olduğu yada hangi yönlerinin eksik olduğu ayrıca, okulumuzun/kurumumuzun kontrolü dışındaki olumlu ya da olumsuz gelişmelerin neler olduğu değerlendirilmiştir. Dolayısıyla bu analiz, okulumuzun/kurumumuzun kendisini ve çevresini daha iyi tanınmasına yardımcı olacak ve stratejik planın sonraki aşamalarından daha sağlıklı sonuçlar elde edilmesini sağlayacaktır.

Durum analizi bölümünde, aşağıdaki hususlarla ilgili analiz ve değerlendirmeler yapılmıştır;

- Kurumsal tarihçe
- Uygulanmakta olan planın değerlendirilmesi
- Mevzuat analizi
- Üst politika belgelerinin analizi
- Faaliyet alanları ile ürün ve hizmetlerin belirlenmesi
- Paydaş analizi
- Kuruluş içi analiz
- Dış çevre analizi (Politik,ekonomik,sosyal,teknolojik,yasal ve çevresel analiz)
- Güçlü ve zayıf yönleri ile fırsatlar ve tehditler (GZFT)analizi
- Tespit ve ihtiyaçların belirlenmesi

Okulun Kısa Tanıtımı

MERKEZ CUMHURİYET İLKOKULU

OKULUMUZUN TARİHÇESİ

Kemalpaşa'nın merkezinde İlçe Milli Eğitim binasının bitişiğinde bulunan okulumuz, üç bloktan oluşmaktadır. Ana bina konumunda ki şimdi ki B Blok binamızın batısında, eski ve Rumlardan kalma bir okul ile bu binanın yerinde sonradan yapılmış bir bölümü vardır. Bu ki yapı uzun yıllar Kemalpaşa'nın okul ihtiyacını karşılamış. Rumlardan kalma eski bina mahallenin din ve okul işlerini yöneten “Hora Heyeti” tarafından 1902 de temeli atılıp, 1909 da iki büyük mermer sütunıyla hizmete girmiştir. Bu okul istiklal savaşı sırasında bir süre karargâh olarak kullanılmıştır. Cumhuriyet devrinde ise Türk Okulu olarak hizmete devam etmiştir. Eski okulun ek binası ise 1938 de bitirilerek öğretime açılmıştır.Eski okul ve ek binasının yeterli gelmemesi sonucu 1964 ‘te “Atatürk İlköğretim Okulu” yaptırılmıştır. Okulumuzun şimdiki B Blok binası, eski ek binanın yerine 1968 ‘de yaptırılmış002E”Rum Okulu” dedikleri iki mermer sütunlu yapı ise “ Akşam Kız Sanat Okulu” olarak

kullanılmaya başlanmış.1971 ‘de çok eskidi öğretim yapılamayacak sebebiyle yıktırılmıştır. Akşam Kız sanat Okulu da Halk Eğitim Merkezi’ nde öğrenimine devam etmiştir.

1991’ de okulumuzun C Blok binası hizmete girmiştir.Sekiz yıllık zorunlu eğitim kanununun ardından okulumuz ilköğretime dönüştürülmüştür.Derslik sayısı yeterli gelmeyince 1998 ‘ de okulun ana binası olarak hizmet gören A Blok binamız yaptırılmıştır.2018-2019 Eğitim Öğretim yılında okulun yıkım kararı çıktığı için 2018-2019 Eğitim öğretim yılında Merkez Cumhuriyet Ortaokulu’nda ikili öğretim yapmıştır.2019-2020 Eğitim Öğretim yılı 29 Ekim’de yeni okul binasında Eğitim Öğretime başlanmıştır.

Temel Bilgiler Tablosu- Okul Künyesi

İli: İZMİR		İlçesi:KEMALPAŞA			
Adres:	Okul Adresi SOĞUKPINAR MAH. TÜRKOCAĞI CADDESİ NO:2 KEMALPAŞA	Coğrafi Konum (link):	Enlem:38.427127779633224 Boylam:27.41752252134199		
Telefon Numarası:	232-8781052	Faks Numarası:			
e- Posta Adresi:	853256@meb.k12.tr	Web sayfası adresi:	http://kpcumhuriyetio.meb.k12.tr		
Kurum Kodu:	975300	Öğretim Şekli:	Tam Gün (Tam Gün)		
Okulun Hizmete Giriş Tarihi : 1909		Toplam Çalışan Sayısı	49		
Öğrenci Sayısı:	Kız	412	Öğretmen Sayısı	Kadın	32
	Erkek	402		Erkek	11
	Toplam	814		Toplam	43
Derslik Başına Düşen Öğrenci Sayısı	:26	Şube Başına Düşen Öğrenci Sayısı	25		
Öğretmen Başına Düşen Öğrenci Sayısı	23	Şube Başına 30’dan Fazla Öğrencisi Olan Şube Sayısı	:10		
Öğrenci Başına Düşen Toplam Gider Miktarı	350	Öğretmenlerin Kurumdaki Ortalama Görev Süresi	7		

TABLO 2: OKUL KÜNYESİ

Çalışan Bilgileri

Okulumuzun çalışanlarına ilişkin bilgiler altta yer alan tabloda belirtilmiştir.

Çalışan Bilgileri Tablosu

Unvan*	Erkek	Kadın	Toplam
Okul Müdürü ve Müdür Yardımcısı	2	1	3
Sınıf Öğretmeni	9	15	24
Branş Öğretmeni	0	11	11
Rehber Öğretmen	1	1	2
İdari Personel	0	0	0
Yardımcı Personel	2	4	6
Güvenlik Personeli	0	0	0
Toplam Çalışan Sayıları	14	32	46

TABLO 3: ÇALIŞAN BİLGİLER TABLOSU

Okulumuz Bina ve Alanları

Okulumuzun binası ile açık ve kapalı alanlarına ilişkin temel bilgiler altta yer almaktadır.

Okul Yerleşkesine İlişkin Bilgiler

Okul Bölümleri	
Okul Kat Sayısı	4
Derslik Sayısı	29
Derslik Alanları (m2)	56
Kullanılan Derslik Sayısı	29
Şube Sayısı	27
İdari Odaların Alanı (m2)	48
Öğretmenler Odası (m2)	56
Okul Oturma Alanı (m2)	709
Okul Bahçesi (Açık Alan)(m2)	2703
Okul Kapalı Alan (m2)	709
Sanatsal, bilimsel ve sportif amaçlı toplam alan (m ²)	0
Kantin (m2)	20
Tuvalet Sayısı	35
Diğer (.....)	

TABLO 4: OKUL YERLEŞKESİNE AİT BİLGİLER

Sınıf ve Öğrenci Bilgileri

Okulumuzda yer alan sınıfların öğrenci sayıları alttaki tabloda verilmiştir.

SINIFI	Erkek	Kız	Toplam	SINIFI	Erkek	Kız	Toplam
ANA SINIFI A	8	14	22	3/C SINIFI	16	18	34
ANA SINIFI B	15	6	21	3/D SINIFI	11	18	29
ANA SINIFI C	14	8	22	3/E SINIFI	12	18	30
ANA SINIFI D	12	8	20	3/F SINIFI	14	18	32
1/A SINIFI	15	14	29	4/A SINIFI	12	14	26
1/B SINIFI	15	14	29	4/B	13	14	27
1/C SINIFI	15	14	29	4/C	12	14	27
1/D SINIFI	15	14	29	4/D	14	10	24
1/E SINIFI	13	15	28	4/E	13	14	27
1/F SINIFI	14	18	32	4/F	13	13	26
2/A SINIFI	16	17	33	2. SINIF OTİSTİK-HAFİF	1	0	1
2/B SINIFI	17	15	32	3.SINIF OTİSTİK-HAFİF	1	0	1
2/C SINIFI	20	13	33	2.SINIF ORTA-AĞIR	1	1	2
2/D SINIFI	20	11	31	3.SINIF ORTA-AĞIR	2	0	2
2/E SINIFI	17	16	33	1.SINIF HAFİF ZİHİNSEL	1	1	2
2/F SINIFI	15	18	33	2.SINIF HAFİF ZİHİNSEL	0	1	1
3/A SINIFI	10	21	31	3.SINIF HAFİF ZİHİNSEL	0	2	2
3/B SINIFI	12	19	31	4.SINIF HAFİF ZİHİNSEL	0	1	1

TABLO 5: SINIF ÖĞRENCİ BİLGİLERİ

2.2 Uygulanmakta Olan Planın Değerlendirilmesi

MEB Strateji Geliştirme Başkanlığının yayınladığı 2010/14 sayılı genelge ile İlçe Milli Eğitim Müdürlüklerinin stratejik plan yapmaları zorunlu hale getirilmiştir. Bu genelge doğrultusunda stratejik planlama ekibi kurulmuş, 2019–2023

yıllarını kapsayan stratejik planını hazırlamış 03 Kasım 2019 tarihinde plan tamamlanarak yayınlanmıştır.

2019-2023 Stratejik Plan Hazırlık Süreci Durum Analizi, Geleceğe Yönelim, Maliyetlendirme, İzleme Ve Değerlendirme, olmak üzere 5 bölümden oluşmaktadır.

Mevcut planda Durum Analizi, Paydaş Analizi, Yükümlülükler Ve Mevzuat Analizi, Kurum İçi Ve Dışı Analiz, Üst Politika Belgeleri ,GZFT(SWOT)Analizi, kullanılmıştır. 2019-2023 Stratejik Planı Yasal Yükümlükler Ve Mevzuat Analizi bölümü 652 sayılı Millî Eğitim Bakanlığının Teşkilat ve Görevleri Hakkında Kanun Hükmünde Kararname esaslarına göre belirlenmiştir. 2019-2023 Stratejik Planı Okulun Tarihesi, Okulun Mevcut Durumu, Paydaş Analizi,GZFT Analizi, Misyonumuz, Vizyonumuz, Temel Değerlerimiz, Eğitim ve Öğretime Erişim, Eğitim ve Öğretimde Kalitenin Arttırılması, Kurumsal Kapasite, Güvenlik,olmak üzere 11 faaliyet alanında gruplanmıştır.

2019-2023 Stratejik Plan Performans Göstergeleri Gerçekleşme Oranları;

Amaç 1 kapsamında 4 tane performans göstergesi bulunmaktadır. Bu göstergelerden 3 tanesinde % 0-25 aralığında; 2 tanesinde ise %75-100 performans gösterildiği tespit edilmiştir.

Amaç 2 kapsamında 3 tane performans göstergesi bulunmaktadır. Bu göstergelerden 1 tanesinde % 0-25 aralığında; 2 tanesinde ise %75-100 aralığında performans gösterildiği tespit edilmiştir.

Amaç 3 kapsamında 1 tane performans göstergesi bulunmaktadır. Bu göstergelerden 1 tanesinde % 75-100 aralığında performans gösterildiği tespit edilmiştir.

Amaç 4 kapsamında 4 tane performans göstergesi bulunmaktadır. Bu göstergelerden 1 tanesinde % 0-25 aralığında; 2 tanesinde % 50-79,99 aralığında; 2 tanesinde % 75-100 aralığında performans gösterildiği tespit edilmiştir.

Amaç 1	Amaç 2	Amaç 3	Amaç 4
Hedef 1.1	Hedef 2.1	Hedef 3.1	Hedef 4.1
% 93,96	% 95	% 95	% 75

Tablo 6: 2019-2023 Stratejik Plan Hedef Gerçekleşme Oranları

Değerlendirmelerimiz sonucunda, hedef göstergelerimize etki eden önemli gelişmeler yaşandığını gözlemledik. Bu gelişmeler, planlarımızın bazı alanlarda başarısızlığa neden olmasına yol açtı. Bu kırılma noktalarını ayrıntılı olarak planımızın değerlendirme analizinde ele alacağız. Özellikle şu anahtar konuları vurgulayabiliriz:

Pandemi Süreci: COVID-19 pandemisi, eğitim alanında büyük zorluklar yarattı. Dünya genelinde okulların kapanması veya sınırlı katılımı açık kalması, öğrenciler üzerinde olumsuz etkilere yol açtı.

Okul Kapanmaları: COVID-19 pandemisi nedeniyle birçok ülkede okullar geçici olarak kapatılmış veya çevrimiçi eğitime geçilmiştir. Bu, öğrencilerin fiziksel olarak okula katılamamaları anlamına gelir.

Çevrimiçi Eğitim Uygulamaları: Pandemi sırasında öğrenciler, öğretmenler ve eğitim kurumları, çevrimiçi eğitim platformlarına daha fazla bağımlı hale gelmiştir.

Öğrenci Başarısındaki Dalgalanmalar: Pandemi nedeniyle öğrenci başarısı ve öğrenci notları dünya genelinde dalgalanmıştır. Online eğitim, öğrencilerin motivasyonunu ve öğrenme süreçlerini etkilemiştir..

Öğrenci Devamsızlığı: Okulların kapanması veya karışık eğitim modelleri, öğrenci devamsızlığı sorunlarına yol açmıştır. Bazı öğrenciler, çevrimiçi eğitime erişimde sorun yaşamıştır.

Bu faktörler, hedeflerimize ulaşma konusunda karşılaştığımız zorlukların altını çizmektedir. Bu nedenle, yeni plan döneminde bu zorlukların üstesinden gelmeyi ve daha etkili bir eğitim ortamı oluşturmayı hedeflemekteyiz.

Merkez Cumhuriyet İlkokulu olarak 2019-2023 Stratejik Planı'nın gerçekleştirme durumu değerlendirildiğinde aşağıdaki konularda önemli iyileşmelerin sağlandığı görülmüştür:

İyileşmeler

- 1) Okul binasında ve fiziki mekanlarda iyileştirilmeler yapılmıştır.
- 2) Okul binasının iç ve dış temizliği sağlanmıştır.
- 3) Okul binasında öğrencilerin güvenlikleri sağlanmıştır.
- 4) Okul binasında bulunan asansör kullanılabilir hale getirilmiştir.
- 5) Okul binası iş sağlığı ve güvenliği standartlarına uygun hale getirilmiştir.

Sorunlar

- 1) Yeterli sayıda kültürel ve sportif faaliyet yapılamaması.
- 2) Velilerin okul idaresine ve öğretmenlere yersiz müdahalelerde bulunmaları.
- 3) Çalışanlara yönelik yapılan suçlamalarda velilere yaptırımların yetersiz olması.
- 4) Sabah okula giriş saatinde yoğun araç trafiğinin yaşanması.

YASAL YÜKÜMLÜLÜKLER ve MEVZUAT ANALİZİ

Bu bölümde okulumuza yüklenen görev ve sorumluluklar ile okulumuzun faaliyet alanlarını düzenleyen mevzuat incelenerek, yasal yükümlülükler ve mevzuat analizi listesi oluşturulmuştur. Yasal yükümlülükler ve mevzuat analizi sonuçları okulumuzun faaliyet alanlarının belirlenmesine ve misyonumuzun oluşturulmasına katkı sağlamıştır.

KANUNLAR			
Tarih	Sayı	No	Adı
03/03/1924	63	430	Tevhidi Tedrisat Kanunu
2/7/2018	KHK 703	MADDE 22	ÖZEL BARINMA HİZMETİ VEREN KURUMLAR VE BAZI DÜZENLEMELER HAKKINDA KHK
23/07/1965	12056	657	Devlet Memurları Kanunu
24/06/1973	14574	1739	<u>Millî Eğitim Temel Kanunu</u>
24/10/2003	25269	4982	Bilgi Edinme Hakkı Kanunu

TABLO 7: KANUNLAR

YÖNETMELİK		
Yayımladığı Resmi Gazete/Tebliğler Dergisi		Adı
Tarih	Sayı	
13.01.2018	30300	Millî Eğitim Bakanlığı Personelinin Görevde Yükselme, Unvan Değişikliği ve Yer Değiştirme Suretiyle Atanması Hakkında Yönetmelik
18/06/2014	29034	Millî Eğitim Bakanlığına Bağlı Eğitim Kurumları Yönetici ve Öğretmenlerinin Norm Kadrolarına İlişkin Yönetmelik
26/07/2014	29072	Millî Eğitim Bakanlığı Okul Öncesi Eğitimi ve İlköğretim Kurumları Yönetmeliği
09/02/2012	28199	Millî Eğitim Bakanlığı Okul Aile Birliği Yönetmeliği
07/07/2018	30471	Özel Eğitim Hizmetleri Yönetmeliği
10/11/2017	30236	Rehberlik Hizmetleri Yönetmeliği

12/10/2013	28793	Milli Eğitim Bakanlığı Personelinin Görevde Yükselme, Unvan Değişikliği ve Yer Değiştirme Suretiyle Atanması Hakkında Yönetmelik
12/09/2012	28409	<u>Milli Eğitim Bakanlığı Ders Kitapları ve Eğitim Araçları Yönetmeliği</u>
20/03/2012	28239	<u>Milli Eğitim Bakanlığı Özel Eğitim Kurumları Yönetmeliği</u>
05/05/2012	28283	Ulusal ve Resmi Bayramlar ile Mahalli Kurtuluş Günleri, Atatürk Günleri ve Tarihi Günlerde Yapılacak Tören ve Kutlamalar Yönetmeliği

TABLO 7: YÖNETMELİKLER

YÖNERGE		
Yayın		Adı
Tarih	Sayı	
27/03/2017	4042083	<u>Okul Öncesi Eğitim ve İlköğretim Kurumları Standartları Uygulama Yönergesi</u>
26/08/2014	3557646	<u>Milli Eğitim Bakanlığı Okul Öncesi Eğitim ve İlköğretim Kurumları Çocuk Kulüpleri Yönergesi</u>
19/08/2014	3450017	<u>Öğretmen Yetiştirme ve Geliştirme Genel Müdürlüğü'nün Görev, Yetki ve Sorumluluklarına İlişkin Yönerge</u>
19/08/2014	3450049	<u>Milli Eğitim Bakanlığı Temel Eğitim Genel Müdürlüğü'nün Teşkilat ve Görevlerine İlişkin Yönerge</u>
16/04/2013	2666	<u>Millî Eğitim Bakanlığı Personeline Başarı, Üstün Başarı Belgesi ve Ödül Verilmesine Dair Yönerge</u>

TABLO 8: YÖNERGELER

2.4 Üst Politika Belgelerinin Analizi

1.1. Üst Politika Belgeleri Analizi

Üst politika belgeleri;

- 12. Kalkınma Planı
- Cumhurbaşkanlığı Programı,
- Orta Vadeli Program,
- Cumhurbaşkanlığı Yıllık Programı,
- Millî Eğitim Bakanlığı Stratejik Planı,
- İl Millî Eğitim Müdürlüğü Stratejik Planı,
- İlçe Millî Eğitim Müdürlüğü Stratejik Planı ile
- Okul/kurumu ilgilendiren ulusal, bölgesel ve sektörel strateji eylem planlarını ifade eder.

Kurumun faaliyet alanları ile Kalkınma Planı, diğer plan ve programlarda yer alan amaç, ilke ve politikalar arasındaki uyuma bakılır.

2.5 Faaliyet Alanları ile Ürün ve Hizmetlerin Belirlenmesi

FAALİYET ALANI: EĞİTİM	FAALİYET ALANI: YÖNETİM İŞLERİ
<p>1- Rehberlik Hizmetleri</p> <ul style="list-style-type: none"> • Veli • Öğrenci • Öğretmen 	<p>1 -Öğrenci işleri hizmeti</p> <ul style="list-style-type: none"> • Kayıt- Nakil işleri • Devam-devamsızlık • Sınıf geçme-Diploma İşlemleri • Mezunlar • Burs hizmetleri • Bir Üst Öğrenime Geçiş-Tercih İşlemleri • Öğrenci başarısının değerlendirilmesi • Ders Programları-Ders Dağıtım İşleri • Öğrencilere yönelik her türlü belgenin düzenlenmesi • Öğrenci sağlığı ve güvenliği • Öğrenci davranışlarının değerlendirilmesi • Öğrenci disiplin işlemleri
<p>2- Sosyal-Kültürel Etkinlikler</p> <ul style="list-style-type: none"> • Çeşitli Sosyal Etkinlikler (.....) • Çeşitli Kültürel Etkinlikler(.....) • Öğrenci Gezileri • Öğretmenler Sosyal Etkinlikleri • Bayramlar-Belirli Gün ve Haftalarla İlgili törenler • 	<p>2- Öğretmen özlük işleri hizmeti</p> <ul style="list-style-type: none"> • Personel Terfi-İzin-Ücret-Maaş İşlemleri • Hizmet Birleştirme işlemleri • Personel işleri • Doğum- ölüm vb. yardım evrakları düzenlenmesi • HİTAP işlemleri
<p>3- Spor Etkinlikleri</p> <ul style="list-style-type: none"> • Futbol • Atletizm • Voleybol • Basketbol vb... •(okuldaki faaliyetler yazılacak) 	<p>3- Büro İşleri hizmeti</p> <ul style="list-style-type: none"> • Ayniyat, Demirbaş, Vb. İşlemleri • Satın Alma İşlemleri • Muayene ve Teslim Alma İşlemleri • Resmi yazışma işlemleri • Arşiv hizmetleri • Halkla ilişkiler • Planlama • Koordinasyon • Stratejik planın uygulanması • Donanım ve Teknoloji • Disiplin ve Sicil İşlemleri • Denetim • Okul Gelişimine Ait Görev ve Hizmetler • Tif-Tefbis işlemleri
FAALİYET ALANI: ÖĞRETİM	FAALİYET ALANI: VELİ EĞİTİMİ
<p>1 Müfredatın işlenmesi</p> <ul style="list-style-type: none"> • Derslik sistemi ile her türlü dersin yaparak yaşayarak öğretimi • Laboratuvarların etkin kullanımı • Kütüphanenin etkin kullanımı • Bilgi teknoloji donanımlarının sınıflarda yaygınlaştırılarak etkin kullanımını sağlamak • Dyned sisteminin Yaygınlaştırılması • Yetiştirme Kurslarının açılması ve değerlendirilmesi 	<ul style="list-style-type: none"> • Halk Eğitim Müdürlüğü ile işbirliği yapılarak Eğitici Kurslar Düzenlenmesi • Veli rehberlik faaliyetleri(Seminerler) • Velilere yönelik sosyal faaliyetler (.....)
<p>2 Kurslar</p> <ul style="list-style-type: none"> • Yetiştirme • Hazırlama • Ettüt 	<p>FAALİYET ALANI: Kurslara katılımın sağlanması Kurs sürecinin ve sonucunun değerlendirilmesi</p>
<p>3 Proje çalışmaları</p> <ul style="list-style-type: none"> • AB Projeleri • Sosyal Projeler • Fen Projeleri • Okul özgün proje çalışmaları • Mahalli ve ulusal projelere etkin katılım sağlamak 	<p>Farklı proje ve etkinliklerle okul ortamının geliştirilmesi(.....)</p>

Ürün-Hizmet Listesi

Öğrenci kayıt, kabul ve devam işleri	Eğitim hizmetleri
Öğrenci başarısının değerlendirilmesi	Öğretim hizmetleri
Sınav işleri	Toplum hizmetleri
Sınıf geçme işleri	Kulüp çalışmaları
Öğrenim belgesi düzenleme işleri	Öğrenim Belgesi
Personel işleri	Sosyal, kültürel ve sportif etkinlikler
Öğrenci davranışlarının değerlendirilmesi	Burs hizmetleri
Öğrenci sağlığı ve güvenliği	Bilimsel araştırmalar
Okul çevre ilişkileri	Yaygın eğitim
Rehberlik	Mezunlar (Öğrenci)

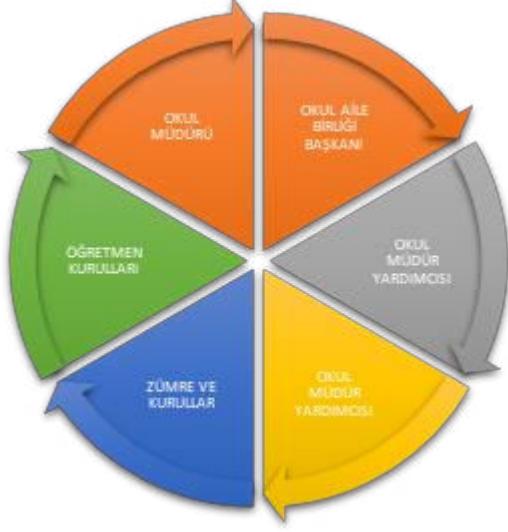
Okulumuzda öğrencilerimizin kayıt, nakil, devam-devamsızlık, not, öğrenim belgesi düzenleme işlemleri e-okul yönetim bilgi sistemi üzerinden yapılmaktadır.

Öğretmenlerimizin özlük, derece-kademe, terfi, hizmet içi eğitim, maaş ve ek ders işlemleri mebbis ve kbs sistemleri üzerinden yapılmaktadır. Okulumuzun mali işlemleri ilgili yönetmeliklere uygun olarak yapılmaktadır.

Okulumuzun rehberlik anlayışı sadece öğrenci odaklı değildir . Sınıf öğretmenlerimiz öğrenci ve velilere yönelik seminerler düzenlemekte, çeşitli anket ve envanterler uygulamaktadır. Düzenli olarak veli görüşmeleri yapılmaktadır.. Okulumuzda davranış problemi gözlemlenen sınıf ve öğrenciler güdülenerek olumlu davranış kazanmalarını sağlamak amaçlanmaktadır.

PAYDAŞ ANALİZİ

Kurumumuzun temel paydaşları öğrenci, veli ve öğretmen olmakla birlikte eğitimin dışsal etkisi nedeniyle okul çevresinde etkileşim içinde olunan geniş bir paydaş kitlesi bulunmaktadır. Paydaşlarımızın görüşleri anket, toplantı, dilek ve istek kutuları, elektronik ortamda iletilen önerilerde dâhil olmak üzere çeşitli yöntemlerle sürekli olarak alınmaktadır.



Paydaş anketlerine ilişkin ortaya çıkan temel sonuçlara altta yer verilmiştir.

Öğrenci Memnuniyet Anketi

SIRA NO	GÖSTERGELER	STRATEJİK PLANI (2024-2028)	
		ANKET SONUCU	
1	Öğretmenlerimle ihtiyaç duyduğumda rahatlıkla görüşebilirim.	SONUÇ	SONUÇ %
2	Okul adresine ihtiyaç duyduğumda rahatlıkla ulaşabilirim.	4,72	94,00
3	Okul kütüphanesinden yeterli düzeyde yararlanabilirim.	4,40	85,00
4	Okulun spor faaliyetlerinden yeterince yararlanabilirim.	4,51	90,00
5	Evimden okula ulaşım kolaydır.	4,64	93,00
6	Öğretmenlerime ilettiğim sorunların çözümüne gayret gösterilir.	4,77	95,00
7	Okul yönetimine ilettiğim sorunların çözümüne gayret gösterilir.	4,67	93,00
8	Okul yönetimine güvenirim.	4,67	93,00
9	Öğretmenlerimiz güvenilir insanlardır.	4,59	92,00

10	Okulda kendimi güvende hissedirim.	4,80	95,00
11	Okulumuzda yeterli güvenlik önlemleri alınmaktadır.	4,72	94,00
12	Okulda öğrencilerle ilgili alınan kararlarda bizlerin de görüşü alınır.	4,80	94,00
13	Okul öğrenci kurulu öğrencileri temsil etmektedir.	4,51	90,00
14	Okulda edindiğim bilgileri günlük hayatta ve/veya sonraki öğrenim hayatında işime yarayacağını düşünüyorum.	4,64	93,00
15	İşlenen konular benim anlayabileceğim düzeydedir.	4,77	95,00
16	Derslerin içeriği benim anlayabileceğim düzeydedir.	4,67	93,00
17	Derslerin içeriği benim ilgimi çekecek şekilde düzenlenmiştir.	4,67	93,00
18	Dersler zevkli geçmektedir.	4,59	92,00
19	Derslerin işlenişinde farklı yöntemler kullanılmaktadır.	4,95	99,00
20	Bize öğrenme ve başarıma fırsatı tanınmaktadır.	4,72	94,00
21	Öğrendiğimiz teorik bilgilerin (deneyler,projeler,ödevler vb. Yöntemlerle) uygulanmasında yapılmaktadır.	4,90	98,00
22	Anlamadığım birşeyi öğretmenlerime rahatlıkla sorabilirim.	4,51	90,00
23	Sınıfta görüş ve önerilerimi rahatlıkla dile getirebilirim.	4,64	93,00
24	Derste konuya göre uygun araç ve gereçler kullanılmaktadır.	4,77	95,00
25	Sınıflarda yeterli araç gereç bulunmaktadır.	4,67	93,00
26	Ders aralarında dinlenme imkanı buluyorum.	4,67	93,00
27	Ders aralarında ihtiyaçlarımı giderebiliyorum.	4,72	94,00
28	Okul binası ve diğer fiziki mekanlar (okul bahçes vb.) yeterlidir.	4,70	94,00
29	Sınıfta rahatlıkla oturabiliyor, dersleri en iyi şekilde izleyebiliyorum.	4,51	90,00
30	Okulum içi ve dışı temizdir.	4,64	93,00
31	Okulumuzda yeterli miktarda sosyal ve kültürel faaliyet düzenlenmektedir.	4,77	95,00
32	Okulumuzda yeterli miktarda sportif faaliyet düzenlenmektedir.	4,67	93,00
33	Düzenlenen faaliyetlere katılımda herkese fırsat tanınmaktadır.	4,67	93,00
34	Düzenlenen sosyal,kültürel ve sportif faaliyetleri beğeniyorum.	4,72	94,00
35	Okulda öğrenci istekleri ve yetenekleri esas alınarak kulüpler ve bu kulüplere katılacak öğrenciler belirlenir	4,70	94,00
36	Kulüp çalışmalarına severek katılıyorum.	4,51	90,00
37	Okulumuzda bayramlar neşe içinde kutlanmaktadır.	4,64	93,00
38	Okulumuzda yapılan belirli gün ve haftalar kutlamalarını beğenerek izliyorum.	4,77	95,00
39	Öğrenci başarılarının değerlendirilmesi ve ödüllendirilmesi yapılırken objektif değerlendirilir.	4,67	93,00
40	Hazırlanan değerlendirme ölçekleri,öğrenci olarak bizlerin gerçek başarısını ölçmektedir.	4,67	93,00

TABLO 9: ÖĞRENCİ MEMNUNİYET ANKETİ

Ankete 200 öğrenci katılmıştır. 40 maddelik olan ankette genel memnuniyet oranı %93 olup düzeyi iyidir.

Veli Memnuniyet Anketi

SIRA NO	GÖSTERGELER	STRATEJİK PLANI (2024-2028)	
		ANKET SONUCU SONUÇ	SONUÇ %
1	Okul idaresine ihtiyaç duyduğumda rahatlıkla ulaşabilirim.		
2	İhtiyaç duyduğumda rehberlik servisine ulaşabilirim.	4,72	94,00
3	Okulun öğretmenlerine ihtiyaç duyduğumda ulaşabilirim.	4,40	85,00
4	Okulun spor faaliyetlerinden yeterince yararlanabilirim.	4,51	90,00
5	Okul yöneticileri ile iletişim kurabilirim.	4,64	93,00
6	Okul öğretmenleri ile iletişim kurabilirim.	4,77	95,00
7	Bizi ilgilendiren okul duyurularını zamanında öğrenebilirim.	4,67	93,00
8	Okul ile ilgili dilek, öneri ve şikayetlerimi okula iletebilirim.	4,67	93,00
9	Okula ilettiğim dilek , öneri ve şikayetlerim dikkate alınır.	4,59	92,00
10	Okula ilettiğim dilek , öneri ve şikayetlerimle ilgili sonuca ilişkin bilgilendirme yapılır.	4,80	95,00
11	Okul yöneticilerine güvenirim.	4,72	94,00
12	Okulun öğretmenlerine güvenirim.	4,80	94,00
13	Okulun diğer çalışanlarına güvenirim.	4,51	90,00
14	Okulun öğretmenleri çocuğumun kişisel özelliklerinin ve yeteneklerinin farkındadır.	4,64	93,00
15	Okulda öğrencilere yönelik rehberlik ve psikolojik danışmanlık hizmetleri yapılır.	4,77	95,00
16	Çocuklarımızın gelişim süreci ile ilgili yeterli sayıda seminer ve bilgilendirme toplantıları düzenlenir.	4,67	93,00
17	Okulda yabancı kişilere karşı güvenlik önlemleri alınır.	4,67	93,00
18	Okulda yaygın ve doğal afetlere karşı gerekli güvenlik önlemleri alınır.	4,59	92,00
19	Okul yolu ve çevresi (varsa okul servisleri)güvenlidir.	4,95	99,00
20	Okul içinde çocuğum güvendedir.	4,72	94,00
21	Okul aile birliği tüm velileri temsil eder.	4,90	98,00
22	Okulda öğrenciyi ilgilendiren konulara ilişkin alınacak kararlarda görüşüm alınır.	4,51	90,00
23	Okulun vizyonunu bilirim ve paylaşıyorum.	4,64	93,00
24	Okulda velileri ilgilendiren kararlarda görüşüm alınır.	4,77	95,00
25	Öğrencinin devamsızlık bilgilerine ulaşırım.	4,67	93,00
26	Öğrenci notlarını takip edebilirim.	4,67	93,00
27	Öğrenci işleri ile ilgili belgeler zamanında düzenlenir.	4,72	94,00
28	Okul, öğrenci sağlık sorunu yaşandığında hassasiyet gösterir.	4,70	94,00
29	Okulda çocuklarımızın kazandığı bilgiler ,günlük hayatta ve daha sonraki öğrenim hayatında kullanılabilir niteliktedir.	4,51	90,00
30	Okulumuzda hazırlanan günlük ders programları çocuklarımızın öğrenmelerine katkı sağlamaktadır.	4,64	93,00
31	Çocuğumuz anlamadığı birşeyi öğretmenine sorabilir.	4,77	95,00

32	Sınıfımız fiziksel olarak yeterlidir.	4,67	93,00
33	Çocuğum ,sınıfta görüş ve önerileri ifade eder.	4,67	93,00
34	Sınıfımızda öğrenciler arası iletişim var.	4,72	94,00
35	Okulumuz kütüphanesi donanımlıdır.	4,70	94,00
36	Sınıfta veya laboratuvarlarda araç gereç bulunmaktadır.	4,51	90,00
37	Derslerin işlenişinde görsel ve işitsel metaryallerden (bilgisayar, projeksiyon ,tepegöz vb.)	4,64	93,00
38	Ders aralarında öğrenciler ihtiyaçlarını giderebilmektedir.	4,77	95,00
39	Tenefüslerde bir sorun olduğunda nöbetçi öğretmenler hemen müdahale eder.	4,67	93,00
40	Okul temiz ve bakımlıdır.	4,67	93,00
41	Öğrencilerin sağlığı ve gelişimleri bakımından, okulun fiziki ortamı yeterlidir.	4,59	92,00
42	Okulumuzun bahçesi, spor salonu vb. Alanları ders dışında da çocuklarımızın yararlanabileceği şekilde düzenlenmiştir.	4,95	99,00
43	Okul kantininde satılan malzemeler ihtiyaca uygundur.	4,72	94,00
44	Okul kantinindeki görevli kişiler güler yüzlü ve nazik davranmaktadır.	4,90	98,00
45	Çocuğumun bireysel ihtiyaçlarını karşıladıkları mekanlar temiz ve sağlıklıdır.	4,51	90,00
46	Okuldaki sosyal, kültürel ve sportif etkinlikler çocuklarımızın yeteneklerini geliştirecek şekilde düzenlenir.	4,64	93,00
47	Okulda çocuğumuzun farkında olmadığımız yetenekleri ortaya çıkar.	4,77	95,00
48	Çocuğumun , okulda düzenlenen sosyal, kültürel ve sportif faaliyetlere katılmasına fırsat tanınır.	4,67	93,00
49	Çocuğum okuldaki başarıları ödüllendirilir.	4,67	93,00
50	Okulda her türlü ödüllendirme objektif kriterlere göre yapılır.	4,72	94,00
51	Çocuğuma okulda milli ve manevi değerler kazandırılır.	4,70	94,00
52	Okulda sosyal sorumluluk bilinci ve birey olma özelliği kazandırılır.	4,51	90,00

TABLO 10: VELİ MEMNUNİYET ANKETİ

Ankete 200 veli katılmıştır. 52 maddelik olan ankette genel memnuniyet oranı %90 olup düzeyi iyidir.

Öğretmen memnuniyet anketi

SIRA NO	GÖSTERGELER	STRATEJİK PLANI (2024-2028)	
		ANKET SONUCU SONUÇ	SONUÇ %
1	Yöneticiler , çalışanların hizmet içi eğitim ihtiyaçlarını karşılamak için kişi ve kuruluşlarla işbirliği yapar.		
2	Çalıştığım okul bana kendimi geliştirme imkanı tanımaktadır.	4,72	94,00
3	Yöneticiler , çalışanların mesleklerinde gelişmeleri için gerekli desteği verir.	4,40	85,00
4	Kurumdaki tüm duyurular çalışanlara zamanında iletilir.	4,51	90,00
5	Okulumuzda yapılan faaliyetlerde herkes birbirine yardımcı olur.	4,64	93,00

6	Okul yöneticileri ile sağlıklı iletişim kurabilirim.	4,77	95,00
7	Okulda ,öğretmenler ile sağlıklı iletişim kurabilirim.	4,67	93,00
8	Okulumuza yeni gelen her çalışana okul hakkında tanıtıcı bilgi verilmektedir.	4,67	93,00
9	Okulda ,diğer çalışanlar ile sağlıklı iletişim kurabilirim.	4,59	92,00
10	Okulumuzun sorunlarının çözümünde inisiyatif kullanma olanağına sahibim.	4,80	95,00
11	Okulda işimle ilgili inisiyatif kullanma olanağına sahibim.	4,72	94,00
12	Okulda bilgi ve becerilerimi sergileme olanağına sahibim.	4,80	94,00
13	Okulda görev alanıma giren iş ve işlemlerin yürütülmesine liderlik yapma fırsatı tanınmaktadır.	4,51	90,00
14	Okulda işimle ilgili yeterli düzeyde yetki sahibiyim.	4,64	93,00
15	Okulumuzda çalışanlar arasında her türlü fırsat eşitliği sağlanmaktadır.	4,77	95,00
16	Okulumuzda çalışanlara yaptıkları işlerde destek olunarak işlerini başarıma fırsatı sağlanmaktadır.	4,67	93,00
17	Okulumuzda çalışanlarla ilgili kararlar, çalışanların katılımıyla demokratik bir şekilde alınır.	4,67	93,00
18	Okulda çalışanların dile getirdiği şikayet ve öneriler dikkate alınmaktadır.	4,59	92,00
19	Okulumuzun kalite politikasını destekliyorum.	4,95	99,00
20	Yöneticilerimiz çalışanların görüşlerini dikkate almaktadır.	4,72	94,00
21	Yöneticilerimiz işinin gerektirdiği yeterliliğe sahiptir.	4,90	98,00
22	Yöneticilerimiz insan ilişkilerine önem vermektedir.	4,51	90,00
23	Yöneticilerimiz ,yaratıcı ve yenilikçi düşüncelerin üretilmesini teşvik etmektedir.	4,64	93,00
24	Okulda üstlerim liderlik davranışları sergilemektedir.	4,77	95,00
25	Yöneticilerimiz ,teknolojik gelişmeleri takip etmektedir.	4,67	93,00
26	Okul yöneticisi, iyi performans gösteren personeli (veya ekibi) aylıkla ödül ,takdir ,teşekkür vs ile ödüllendirmektedir.	4,67	93,00
27	Yöneticiler ,iyi performans gösteren personeli , öğretmen kurulu toplantılarında , törenlerde vb. Duyurarak takdir eder.	4,72	94,00
28	Yöneticinin çalışanları değerlendirirken kullandığı kriterler çalışanlara duyurulur.	4,70	94,00
29	Yöneticiler çalışanların performansını etkileyen sebepleri araştırmaktadır.	4,51	90,00
30	Okulumuz , çalışanları için hedefler belirlenmekte ve hedeflere ilişkin performansları değerlendirilmektedir.	4,64	93,00
31	Bireysel performans değerlendirmesi adil,tarafsız ve objektif olarak yapılmaktadır.	4,77	95,00
32	Her türlü ödüllendirme ve terfilerde bireysel performans değerlendirme sonuçları esas alınmaktadır.	4,67	93,00
33	Yöneticiler, çalışanların performanslarını yükseltmek için gerekli önlemleri alır.	4,59	92,00
34	Okulumuzun değerleri ,misyonu, vizyonu ,politika ve stratesi tüm çalışanların katılımıyla birlikte belirlenmektedir.	4,80	95,00
35	Okulumuzun değerlerini,misyonu,vizyonu,politika ve stratejilerini biliyorum.	4,72	94,00
36	Okulumuzun değerlerini ,misyonu, vi,zyonu ,poiltika ve stratejilerini benimsiyorum.	4,80	94,00

37	Yöneticilerimiz ,okulda birlikte çalışmayı destekler.	4,51	90,00
38	Yöneticilerimiz katıldıkları hizmet-içi eğitim,konferans ve seminer sonuçlarını çalışanlarla paylaşır.	4,64	93,00
39	Yöneticiler , çalışanların değişim yaratacak fikirleri desteklenmektedir.	4,77	95,00
40	Yöneticiler okulun vizyonunu, stratejilerini, iyileştirmeye açık alanlarını vs. Çalışanlarla paylaşır.	4,67	93,00
41	Okul teknik araç ve gereç yönünden yeterli donanıma sahiptir.	4,67	93,00
42	Okulumuz çalışanlarına internet, bilgisayar,fotokopi vb teknolojik imkanlar sunulmaktadır.	4,59	92,00
43	Okulda ihtiyaç duyduğum malzemeye zamanında ulaşabilirim.	4,95	99,00
44	Okulda çalışanlara , sınıflara yapılan araç gereç dağıtımında eşitlik ilkesi uygulanır.	4,72	94,00
45	Kendimi okulun değerli bir üyesi olarak görürüm.	4,90	98,00
46	Okulda kendimi güvende hissederim.	4,51	90,00
47	Yaptığım işten zevk alıyorum ve işimi seviyorum.	4,64	93,00
48	Aldığım ücret yeterlidir.	4,77	95,00
49	Okul yönetiminden memnunum.	4,67	93,00
50	Yöneticilerin sergilediği davranışlar , çalışanları motive edici yöndedir.	4,67	93,00
51	Çalışanlara yönelik sosyal ve kültürel faaliyetler düzenlenir.	4,72	94,00
52	Okulda düzenlenen sosyal ve kültürel faaliyetlere sevakere katılmaktayım.	4,70	94,00
53	Okulumuz genel toplum üzerinde olumlu etkiye sahiptir.	4,51	90,00
54	Çalışanlar kendilerini okulda güvende hissetmektedir.	4,64	93,00
55	Çalışanlar hastalandıklarında okul yönetimince gerekli kolaylıklar sağlanmaktadır.	4,77	95,00
56	Okulun yönetim sisteminden memnuniyet duyulmaktadır.	4,67	93,00
57	Çalışanlar okulun yönetim süreçlerine etkin biçimde katılmaktadır.	4,67	93,00
58	Okulumuzda , çalışanların mezun oldukları alanlar dikkate alınmakta yapılacak işlerde bundan yararlanılmaktadır.	4,67	93,00
59	Okulumuz çalışanlarına öğretmenler odası , sigara içme odası, temiz ve bakımlı tuvaletler,çay vb. İçecek maddeleri içebilme ortamı vb. İmkanlar sunulmaktadır.	4,72	94,00
60	Okulumuzun bir web sayfası bulunmakta ve bu sayfada çalışanlar tanıtılmaktadır.	4,70	94,00
61	Okulumuzda çalışanlara maaş ve maaş dışı ödemeleri zamanında yapılmaktadır.	4,51	90,00

TABLO 11: ÖĞRETMEN MEMNUNİYET ANKETİ

Ankete 40 öğretmen katılmıştır. 61 maddelik olan ankette genel memnuniyet oranı %95 olup düzeyi iyidir.

Genel Memnuniyet Oranlarımız:

Öğretmen memnuniyeti 95, Öğrenci memnuniyeti 93 ,Veli memnuniyeti 90 olduğu görülmektedir. Geçmiş yıllarda memnuniyet oranlarını kurumsal olarak tespit edip belirlememiz okulumuz adına avantajlı bir

durum ortaya koymuştur.

Memnuniyet oranlarının birbirine yaklaştırılması hususunda geçmişte yaptığımız çalışmaların devamına karar verilmesi sonucu ortaya çıkmıştır.

Hangi faaliyetlerimiz ve hizmetlerimizin memnuniyet düzeyi, olumlu ve olumsuz yönlerimiz, geliştirmemiz gereken yönlerimiz, Merkez Cumhuriyet İlkokulundan beklentiler, diğer hizmetleri veya faaliyetlerine ilişkin bilgi düzeyi, son stratejik plan çerçevesinde okulumuzun yaptığı başarılı çalışmalar ve başaramadığımız çalışmalar ile ilgili sorular sorulmuş, alınan görüşler GZFT analizi içerisinde yer almış, ayrıca misyonumuz, vizyonumuz ve temel değerlerimizin belirlenmesinde kullanılarak geçmiş stratejik plandaki misyon ,vizyon ve temel değerlerin devamı yönünde görüş oluşmuştur.

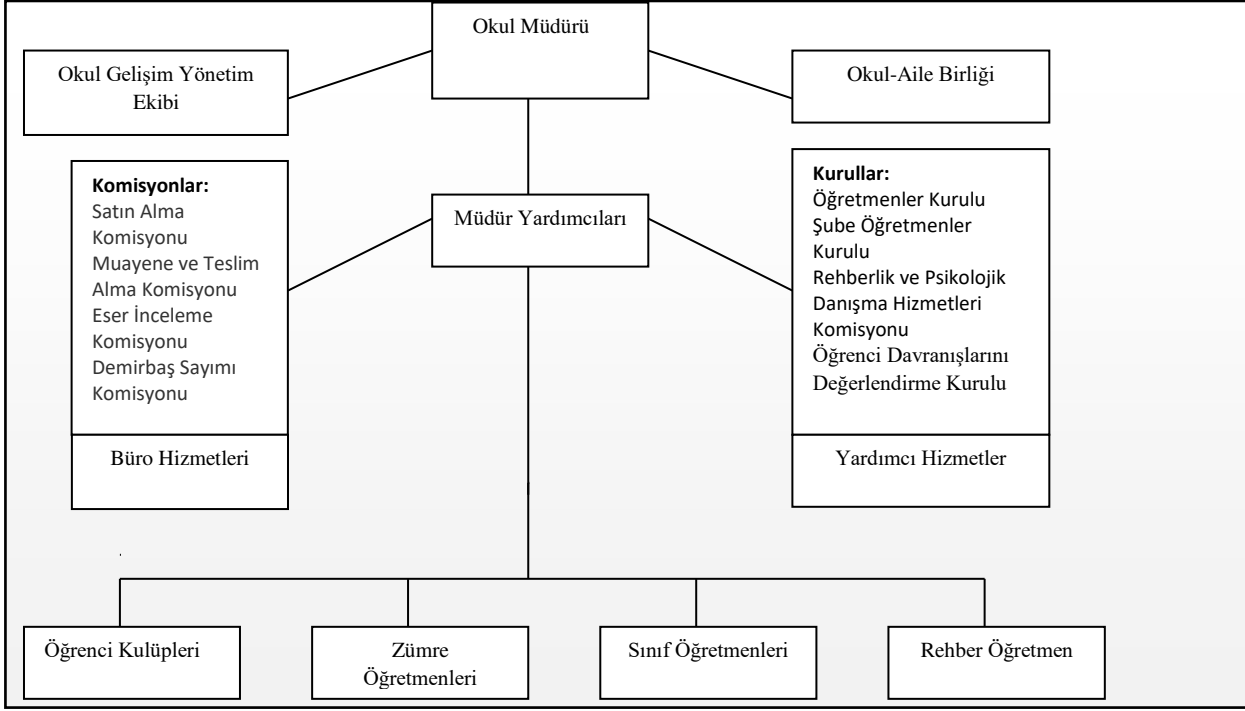
Okul/Kurum İçi Analiz

Kuruluş içi analiz ,İnsan Kaynaklarının yetkinlik düzeyi,kurum kültürü,teknoloji ve bilişim altyapısı fiziki ve mali kaynaklara karşı analizlerin yapılarak okul ,kurumun mevcut kapasitesinin değerlendirilmesidir. Ayrıca bu bölümde okul/kurumun teşkilat şemasına da yer verilir.

Okul/Kurum İçi	Analiz İçerik Tablosu
Öğrenci sayıları	810
Sosyal-kültürel-bilimsel ve sportif başarı verileri	Satranç turnuvalarında elde edilen başarılar. Minik artistik jimnastik il 2.ligi Akıl ve Zeka oyunları ilçe 2.ligi
Öğrenme stilleri envanteri	Sınıf içi uygulamalarda ,farklı zeka türlerine yönelik anlatım teknikleri ve sınıf içi etkinlikler kullanılmaktadır.
Devam-devamsızlık verileri	Devamsız öğrencilerin sayısında azalma görülmektedir.
Okul disiplinini etkileyen faktörler anketi	Okul rehberlik servisi tarafından uygulanmaktadır.
İnsan kaynakları verileri	Tablo 6 da tedarıklı bilgi verilmiştir.
Öğretmenlerin hizmet içi eğitime katılma oranları	MEBBİS verileri kullanılarak erişim sağlanabilir.
Öğrenme ortamı verileri	Tablo :7 de detaylı bilgiler sunulmuştur.
Okul/kurum ortamını değerlendirme anketi	Okul rehberlik servisi tarafından uygulanmaktadır.

2.7.1 Teşkilat Yapısı

TABLO 12: TEŞKİLAT ŞEMASI



TABLO 13: OKULDA OLUŞTURULAN BİRİMLER

Görevler	Görevle İlgili bölüm, birim, kurul/komisyon	Görevle İlgili işbirliği(paydaşlar)	Hedef Kitle
Okul ve aile iş birliğini sağlamak, okula maddi kaynak oluşturmak	Okul Aile Birliği	Okul yönetimi, öğretmen ve diğer çalışanlar	Öğrenci
Eğitim-öğretimin planlanması ve yönetim ile ilgili en üst karar alma organı	Öğretmenler Kurulu	Okul Yönetimi, Öğretmenler	Öğrenci
Satın alma ile ilgili işlemler	Satın Alma Komisyonu	Okul Yönetimi	-
Öğrenci sosyal ve kişilik hizmetlerinin planlanması ve geliştirilmesi	Psikolojik Danışma ve Rehberlik Hizmetleri Yürütme Komisyonu	Rehberlik Servisi, Sınıf Rehber Öğretmenleri, Okul Yönetimi	Öğrenci
Öğrenci davranışlarının değerlendirilmesinin yapılması, gerekli yaptırım ve ödüllendirme işlemlerinin yapılması.	Öğrenci Davranışları Değerlendirme Kurulu	Okul Yönetimi, Rehberlik Servisi, Sınıf Rehber Öğretmenleri	Öğrenci
Sosyal etkinliklerin planlanması ve uygulanması	Sosyal Etkinlikler Kurulu	Okul Yönetimi, Okul Aile Birliği	Öğrenci
Paylaşımçı ve iş birliğine dayalı yönetim anlayışıyla eğitim-öğretimin niteliğini ve öğrenci başarısını artırmak, okulun fizikî ve insan kaynaklarını geliştirmek, öğrenci merkezli eğitim yapmak, eğitimde planlı ve sürekli gelişim sağlamak	Okul Gelişim Yönetim Ekibi	Okul Yönetimi, Öğretmenler, Veliler	Öğrenci

2.7.2. İnsan Kaynakları

Okulumuzun insan kaynakları yönetime ilişkin temel politika ve stratejileri Milli Eğitim Bakanlığının politika ve stratejisine uyumlu olarak "çalışanların yönetimi süreci" kapsamında yürütülmektedir. İnsan kaynaklarına ilişkin politika ve stratejiler okulumuzun kilit süreçleri ile uyum içerisindedir. Okulumuzun kilit süreçleri Okul Gelişim Yönetim Ekibinde "eğitim-öğretim süreci", "okul-veli ve öğrenci işbirliği süreci" olarak belirlenmiştir.

Okulumuzda işe alma, işten çıkarma ve ücretlendirme ile ilgili konular Milli Eğitim Bakanlığı kanun ve yönetmeliklerine uygun olarak yapılmaktadır. Bunun dışında destek personel alımı, mesleki yetkinlikleri ve yapılan işin niteliğine uygunluğu dikkate alınarak, belirtilen yasa ve yönetmelikleri kapsayan şartlarda okul idaresi ve Okul Aile Birliği tarafından yapılmaktadır.

Kanun ve yönetmeliklerde belirtilen ders saati sayısına ve norm kadro esasına göre insan kaynakları planlaması yapılmaktadır.

Çalışanın işten ayrılması (emekli olma, yer değiştirme) durumunda, yerine atama Milli Eğitim Bakanlığı prosedürleri doğrultusunda yapılmaktadır. Çalışanların kısa süreli (rapor, izin vb.) ayrılmaları durumunda ise dersin boş geçmemesi için gerekli planlama yapılmaktadır. Yönetici veya dersi boş olan öğretmenler derslere girmektedir.

İnsan kaynaklarına ilişkin politika ve stratejiler belirlenirken çalışanlar bu sürece dâhil edilmekte ve bu stratejiler her yıl Okul Gelişim Yönetim Ekibi tarafından güncellenmektedir.

Kaliteli ve çağdaş eğitim politikamızın amacı evrensel düşüncelere sahip, yaratıcı, demokratik, insan haklarına saygılı, yeniliklere açık, katılımcı ve çağdaş bireyler yetiştirmektir.

Okul yöneticilerimiz, çalışanların ekip halinde çalışmalarının etkili halde gerçekleşmesini, özverili, uyumlu ekipler oluşturarak, onlara her konuda yardımcı ve önder olarak, okulun imkânlarını sunarak, çalışanları yüreklendirip zamanında ödüllendirerek sağlamaktadırlar.

Okulumuz çalışanlarının grup dayanışmasını sağlamak için yılda bir kez piknik, en az bir kere çalışanların katılımıyla yemekler düzenlenmektedir.

Okulumuzda eğitim-öğretim kalitesi yüksek, kendi alanlarında yetkin öğretmen kadrosu bulunmaktadır. Çalışanlar Milli Eğitim Bakanlığı mevzuatındaki değişikliklere göre bilgilendirilmekte, öğretmenlere yapılan anketlerde ihtiyaç duyulan konularla ilgili programlar Milli Eğitim Müdürlüğü ile işbirliğine gidilip hizmet içi eğitim planları yapılmaktadır. Misyona ve vizyonumuzdaki değerlere ulaşmak için çağdaş eğitim anlayışı ve çağdaş eğitim kalitesinde eğitim yapabilmek amacıyla çalışanlara kurumumuz örgüt kültürüne uygun, hizmet içi eğitimleri verilmektedir. Öğretmenlerimizin bireysel düzeyde ilgi ve yetenekleri doğrultusunda ders dışı etkinlikler, sosyal kulüpler, ders dağıtım çizelgeleri planlanmaktadır. Ekip düzeyinde ise örgüt kültürünü yansıtmak, bireysel farklılıklara önem vermek ve takım ruhuna sahip olmak ilkelerimizle hareket eden, birbirleri ile işbirliğine açık öğretmenlerimiz tarafından öğrenme olanakları oluşturulmakta ve katılıma özendirilmektedir. Öğrenme faaliyetlerine ilişkin bilgiler çeşitli ortamlardan elde edilmektedir. Çalışanların kendilerini geliştirmeleri amacıyla öğrenme faaliyetleri desteklenmekte ve seminer, toplantı, eğitim vb. katılmaları sağlanmaktadır.

ÇALIŞANLARIN GÖREV DAĞILIMI

Okul Müdürü;

1. Ders okutmak
2. Kanun, tüzük, yönetmelik, yönerge, program ve emirlere uygun olarak görevlerini yürütmeye,
3. Okulu düzene koyar, Denetler.
4. Okulun amaçlarına uygun olarak yönetilmesinden, değerlendirilmesinden ve geliştirmesinden sorumludur.
5. Okul müdürü, görev tanımında belirtilen diğer görevleri de yapar.

Müdür Yardımcıları

1. Ders okutur.
2. Okulun her türlü eğitim-öğretim, yönetim, öğrenci, personel, tahakkuk, ayniyat, yazışma, sosyal etkinlikler, yatılılık, bursluluk, güvenlik, beslenme, bakım, nöbet, koruma, temizlik, düzen, halkla ilişkiler gibi işleriyle ilgili olarak okul müdürü tarafından verilen görevleri yapar.
3. Müdür yardımcıları, görev tanımında belirtilen diğer görevleri de yapar.

Öğretmen

1. İlköğretim okullarında dersler sınıf veya branş öğretmenleri tarafından okutulur.
2. Öğretmenler, kendilerine verilen sınıfın veya şubenin derslerini, programda belirtilen esaslara göre plânlamak, okutmak, bunlarla ilgili uygulama ve deneyleri yapmak, ders dışında okulun eğitim-öğretim ve yönetim işlerine etkin bir biçimde katılmak ve bu konularda kanun, yönetmelik ve emirlerde belirtilen görevleri yerine getirmekle yükümlüdürler.
3. Sınıf öğretmenleri, okuttukları sınıfı bir üst sınıfta da okuturlar.
4. İlköğretim okullarının 4'üncü ve 5'inci sınıflarında özel bilgi, beceri ve yetenek isteyen; beden eğitimi, müzik, görsel sanatlar, din kültürü ve ahlak bilgisi, yabancı dil ve bilgisayar dersleri branş öğretmenlerince okutulur.
5. Derslerini branş öğretmeni okutan sınıf öğretmeni, bu ders saatlerinde yönetimce verilen eğitim-öğretim görevlerini yapar.
6. Okulun bina ve tesisleri ile öğrenci mevcudu, yatılı-gündüzlü, normal veya ikili öğretim gibi durumları göz önünde bulundurularak okul müdürlüğünce düzenlenen nöbet çizelgesine göre öğretmenlerin, normal öğretim yapan okullarda gün süresince, ikili öğretim yapan okullarda ise kendi devresinde nöbet tutmaları sağlanır.
7. Yönetici ve öğretmenler; Resmî Gazete, Tebliğler Dergisi, genelge ve duyurulardan elektronik ortamda yayımlananları Bakanlığın web sayfasından takip eder.
8. Elektronik ortamda yayımlanmayanları ise okur, ilgili yeri imzalar ve uygularlar.
9. Öğretmenler dersleri ile ilgili araç-gereç, laboratuvar ve işliklerdeki eşyayı, okul kütüphanesindeki kitapları korur ve iyi kullanılmasını sağlarlar.

İdari Personelin Hizmet Süresine İlişkin Bilgiler

Hizmet Süreleri	2024 Yılı İtibarıyla	
	Kişi Sayısı	%
1-4Yıl	0	0
5-6Yıl	0	0
7-10Yıl	0	0
10.....Üzeri	3	100

KURUMDAKİ MEVCUT PERSONEL

Sıra	Görevi	Norm	Mevcut	Erkek	Kadın	Toplam	Lisans	Y.Lisans	Doktora
1.	Müdür	1	1	1	0	1	1		
2.	Müdür Yrd.	2	2	1	1		2		
3.	Sınıf Öğretmeni	24	24	10	14	24	23	1	
4.	Okul Öncesi Öğretmeni	4	4		4	4	3	1	
5.	Rehberlik Öğretmeni	2	2	1	1	2	2		
6.	İngilizce Öğretmeni	2	2		2	0	2		
7.	Din Kültürü ve Ahlak Bil. Öğrt	1	0	0	1	1	1		

2023-2024 EĞİTİM ÖĞRETİM YILI

MERKEZ CUMHURİYET İLKOKULU ÖĞRETMENLERİN SINIF DAĞILIMI

SIRA NO	ADI SOYADI	SINIFI	BRANŞI	Kadro/Ücretli
1	NURAY KAHRAMAN	Anasınıfı A Şubesi (Sabah Grubu)	Okul Öncesi Öğretmeni	Kadro
2	GÜLGÜN TOPAK	Anasınıfı B Şubesi (Sabah Grubu)	Okul Öncesi Öğretmeni	Kadro
3	TUĞÇE YILDIZ	Anasınıfı C Şubesi (Öğle Grubu)	Okul Öncesi Öğretmeni	Kadro
4	ÇINAR ÇEVİK ACUN	Anasınıfı D Şubesi (Öğle Grubu)	Okul Öncesi Öğretmeni	Kadro
5	GÖKHAN SÜSLÜ	1/A SINIFI	Sınıf Öğretmeni	Kadro
6	ZEYNEP BİLGEN	1/B SINIFI	Sınıf Öğretmeni	Kadro
7	BÜLENT IŞIK	1/C SINIFI	Sınıf Öğretmeni	Kadro
8	BURCU SELÇİN	1/D SINIFI	Sınıf Öğretmeni	Kadro
9	ELİF GÜNGÖR YILMAZ	1/E SINIFI	Sınıf Öğretmeni	Kadro
10	SELÇUK TOPÇUOĞLU	1/F SINIFI	Sınıf Öğretmeni	Kadro
11	GÜLER MURATOĞLU	2/A SINIFI	Sınıf Öğretmeni	Kadro
12	GÜLÇİN KAYA	2/B SINIFI	Sınıf Öğretmeni	Kadro
13	DURAN KARADAĞ	2/C SINIFI	Sınıf Öğretmeni	Kadro
14	GÖKHAN BİBER	2/D SINIFI	Sınıf Öğretmeni	Kadro
15	MEHMET AKYÜZ	2/E SINIFI	Sınıf Öğretmeni	Kadro
16	SİNEM TIRYAKI	2/F SINIFI	Sınıf Öğretmeni	Kadro
17	AHMET KUZU	3/A SINIFI	Sınıf Öğretmeni	Kadro
18	HÜLYA ŞELECİ	3/B SINIFI	Sınıf Öğretmeni	Kadro

19	ORHAN TORUN	3/C SINIFI	Sınıf Öğretmeni	Kadrolu
20	DÖNAY ÇELİK	3/D SINIFI	Sınıf Öğretmeni	Kadrolu
21	ELİF KILINÇ	3/E SINIFI	Sınıf Öğretmeni	Kadrolu
22	SABİRE ÇAVUŞ	3/F SINIFI	Sınıf Öğretmeni	Kadrolu
23	BUKET ATALAY	4/A SINIFI	Sınıf Öğretmeni	Kadrolu
24	SİNEM TEK	4/B SINIFI	Sınıf Öğretmeni	Kadrolu
25	ALİ ÇİÇEK	4/C SINIFI	Sınıf Öğretmeni	Kadrolu
26	ÖMÜR ERTÜRK	4/D SINIFI	Sınıf Öğretmeni	Kadrolu
27	AYŞEGÜL KASAR	4/E SINIFI	Sınıf Öğretmeni	Kadrolu
28	GÜLŞEN FIRAT GÜZELDAL	4/F SINIFI	Sınıf Öğretmeni	Kadrolu
29	DERYA SULUOĞLU		İngilizce	Kadrolu
30	KEVSER		İngilizce	Kadrolu
31	EMİNE CEBESOY	Rehber Öğretmeni		Kadrolu
32	ZEKİ ÖZKAN	Rehber Öğretmeni		Kadrolu
33	ÇİĞDEM YILDIRIM	Din Kül. Ve Ahlak		Kadrolu
34	EBRU CENGİZ	Özel Eğitim		Ücretli
35	GÜLŞAH GÜNAY KULAK	Özel Eğitim		Ücretli
36	RÜMEYSA GÜLER	Özel Eğitim		Ücretli
37	HATİCE TURAN DİNÇ	Özel Eğitim		Ücretli
38	LÜTFİYE YAZAN	Özel Eğitim		Ücretli
39	EMİNE ATASEVEN	Özel Eğitim		Ücretli
40	RABİA KILIÇ	Özel Eğitim		Ücretli
41	MERAL AKSOY	Özel Eğitim		Ücretli

Tablo14.Okul/Kurumda Oluşan Yönetici Sirkülasyonu Oranı

	Yıl İçerisinde Okul/Kurumdan Ayrılan Yönetici Sayısı			Yıl İçerisinde Okul/Kurumda Göreve Başlayan Yönetici Sayısı		
	2021	2022	2023	2021	2022	2023
TOPLAM	0	0	3	0	0	3

Tablo 15: Kurumda Gerçekleşen Öğretmen Sirkülasyonunun Oranı

	Yıl İçerisinde Kurumdan Ayrılan Öğretmen Sayısı			Yıl İçerisinde Kurumda Göreve Başlayan Öğretmen Sayısı		
	2021	2022	2023	2021	2022	2023
TOPLAM	-	3	-	-	3	

2.7.3 Teknolojik Düzey

Teknolojik kaynaklar başta olmak üzere okulumuzda bulunan çalışır durumdaki donanım malzemesine ilişkin bilgiye alttaki tabloda yer verilmiştir.

Tablo16 :Okulun Teknolojik Alt yapısı

Araç-Gereçler	2023	İhtiyaç
Bilgisayar	8	3
Yazıcı	6	2
Tarayıcı	3	-
Tepegöz	-	-
Projeksiyon	3	-
Televizyon	4	-
İnternet bağlantısı	1	-
Akıllı Tahta	24	5

2.7.4 Mali Kaynaklar

Kaynak Tablosu	2024	2025	2026	2027	2028	Toplam
Diğer (Okul Aile Birlikleri)	306.884,29	337.572,2	371.329,22	408.461,29	448.461,29	1.872.708,29

2.8. Çevre Analizi (PESTLE)

Çevre analizinde; okulumuzu etkileyebilecek dışsal değişimler ve eğilimler değerlendirilmiştir. PEST Analizi faktörlerin incelenerek önemli ve hemen harekete geçilmesi gerekenleri tespit etmek ve bu faktörlerin, olumlu veya olumsuz kimleri etkilediğini ortaya çıkarmak için yapılan analizdir. Okulumuzda PEST Analizi, politik(siyasi), ekonomik, sosyal ve teknolojik faktörlerin incelenerek önemli ve hemen harekete geçirilmesi gerekenleri tespit etmek ve bu faktörlerin olumlu (fırsat) veya olumsuz (tehdit) etkilerini ortaya çıkarmak için yapılan bir analizdir. Politik, ekonomik, sosyal ve teknolojik değişimlerin sakıncalı(tehdit) taraflarından korunmak, avantajlı(fırsat) taraflarından yararlanmaya çalışmaktır. Okulumuz politik, ekonomik, sosyal ve teknolojik alanlardaki çevre değişkenlerini değerlendirmiş, bu değişkenlerin okulun gelişimine nasıl katkı sağlayacağını ya da okul gelişimini nasıl engelleyeceğini belirlenmiştir. Bu değişkenlerden okulumuzun gelişimine katkı sağlayacak olanlar bir fırsat olarak değerlendirilmiştir. Bunun yanı sıra okul gelişimini engelleyebilecek olan değişkenler ise tehdit olarak alınmış ve planlama yapılırken bu tehditler göz önünde bulundurulmuştur. Sosyal faktörler çevrenin sosyokültürel değerleri ve tutumları ile ilgilidir. Bu değer ve tutumlar okulumuzun çalışanları ve hizmet sunduğu kesimler açısından önemlidir. Çünkü bu konular örgütün stratejik hedeflerini, amaçlarını etkileyebilir, kurum açısından bir fırsat ya da tehdit oluşturabilir. Sosyal açıdan çevre analizi yapılırken kurumun bulunduğu çevredeki yaşantı biçimi, halkın kültürel düzeyi, toplumsal gelenekler vb. konular dikkate alınmalı, bu konuların kurum açısından bir fırsat mı yoksa tehdit unsuru mu olduğu tespit edilmelidir. Teknolojik alandaki hızlı gelişmeler, telefon, radyo, televizyon ve internet gibi günümüz haberleşme araçları çevrede olup bitenlerden zamanında haberdar olma olanakları yanında, yazılı haberleşmenin ifade güçlüklerini ortadan kaldırmış, hatta birtakım olayları görerek anında izleyebilme olasılığını gerçekleştirmiş bulunmaktadır. Herhangi bir haber, mesaj veya önemli bir olay, dünyanın herhangi bir yerine vakit geçirmeksizin çok çabuk ulaşmakta; dünyanın herhangi bir yerinden başka bir yere bilgi ve deneyim transferi

gerçekleştirilebilmektedir. Bu durum bilimsel, teknik ve dūşūnsel alanlarda meydana gelen gelişmelerin iyi veya kötü sonuçlarıyla bütūn dūnyaya yayılmasını sağlamaktadır. Böylece, dūnyada kişiler arası ilişkilerde olduđu kadar, grup ve uluslararası ilişkilerde de sosyokūltürel yönden hızlı deđişimler meydana gelmektedir. Bilimsel, teknik ve dūşūnsel deđişimler, eğitim ve öğretim alanındaki sistem ve yöntemleri de temelinden deđişime zorlamaktadır.

TABLO 17:PESTLE Analiz Tablosu

Politik-Yasal etkenler	Ekonomik etkenler
<ul style="list-style-type: none"> ● Kalkınma Planı ve Orta Vadeli Program, ● Bakanlık ,il ve ilçe stratejik planlarının incelenmesi, ● Yasal yükümlülüklerin belirlenmesi, ● Oluşturulması gereken kurul ve komisyonlar, ● Okul/kurum çevresindeki politik durum. 	<ul style="list-style-type: none"> ● Okul/kurumun bulunduğu çevrenin genel gelir durumu, ● İş kapasitesi, ● Okul/kurumun gelirini arttırıcı unsurlar, ● Okul/kurumun giderlerini arttıran unsurlar, ● Tasarruf sağlama imkânları, ● İşsizlik durumu, ● Mal-ürün ve hizmet satın alma imkânları, ● Kullanılabilir bütçe
Sosyo kültürel etkenler	Teknolojik etkenler
<ul style="list-style-type: none"> ● Kariyer beklentileri, ● Ailelerin ve öğrencilerin bilinçlenmeleri, ● Aile yapısındaki değişimler (geniş aileden çekirdek aileye geçiş, erken yaşta evlenmevs.), ● Nüfus artışı, ● Göç, ● Nüfusun yaş gruplarına göre dağılımı, ● Hayat beklentilerindeki değişimler (Hızlı para kazanma hırslı,lüks yaşama düşkünlük,kırsalalanda kentsel aşam), ● Beslenme alışkanlıkları, ● Değerler,mesleki etik kuralları vb. 	<ul style="list-style-type: none"> ● Okul/kurumun teknoloji kullanım urumu ● e-Devlet uygulamaları, ● Dijital Platformlar üzerinden uzaktan eğitim imkânları, ● Okul/kurumun sahip olmadığı teknolojik araçlar ● Personelin ve öğrencilerin teknoloji kullanım kapasiteleri, ● Personelin ve öğrencilerin sahip Olduğu teknolojik araçlar, ● Teknoloji alanındaki gelişmeler ● Teknolojinin eğitimde kullanımı
Çevresel Etkenler	
<ul style="list-style-type: none"> ● Hava ve su kirlenmesi, ● Toprak yapısı, ● Bitki örtüsü, ● Doğal kaynakların korunması için yapılan çalışmalar, ● Çevrede yoğunluk gösteren hastalıklar, ● Doğal afetler (depremkuşağında bulunma,Covid19,kene vakalarıvb.) 	

GZFT (GÜÇLÜ, ZAYIF, FIRSAT, TEHDİT) ANALİZİ

Okulumuzun temel istatistiklerinde verilen okul künyesi, çalışan bilgileri, bina bilgileri, teknolojik kaynak bilgileri ve gelir gider bilgileri ile paydaş anketleri sonucunda ortaya çıkan sorun ve gelişime açık alanlar iç ve dış faktör olarak değerlendirilerek GZFT tablosunda belirtilmiştir. Dolayısıyla olguyu belirten istatistikler ile algıyı ölçen anketlerden çıkan sonuçlar tek bir analizde birleştirilmiştir.

Kurumun güçlü ve zayıf yönleri donanım, malzeme, çalışan, iş yapma becerisi, kurumsal iletişim gibi çok çeşitli alanlarda kendisinden kaynaklı olan güçlülükleri ve zayıflıkları ifade etmektedir ve ayrımda temel olarak okul müdürü/müdürlüğü kapsamında bakılarak iç faktör ve dış faktör ayrımı yapılmıştır. Anket sonuçlarınıza göre tablodaki güçlü ve zayıf yönler açıklamaya göre doldurulacaktır.

İÇSEL FAKTÖRLER

Güçlü Yönler

Öğrenciler	Sosyal faaliyetlere katılımın yüksek oluşu Sürekli devamsız öğrenci sayımızın az olması
Çalışanlar	Okul personeli ve öğretmenlerin görevine bağlı olması Deneyimli,yeterli, ve güçlü öğretmen ve idareci kadrosu
Veliler	Velinin işbirliği potansiyelinin yüksek olması
Bina ve Yerleşke	Çok amaçlı salonumuzun olması Okul bahçesinin temiz ve düzenli olması Okul binamızın ve sınıfların temiz ve düzenli olması
Donanım	Okul kamera sisteminin 7/24 çalışıyor olması İnternet ağının aktif ve yeterli olması Beyaz bayrak ve beslenme dostu okul bayrağına sahip olması Tüm sınıflarda akıllı tahta bulunması
Bütçe	Okul Aile Birliği'nin (OAB) aktif olarak çalışıyor olması
Yönetim Süreçleri	Okul idaresi ve öğretmenlerin işbirliği içinde olması Okul idare ve öğretmenlerin disiplinli olarak çalışması Öncü çalışmalara sahip olması Nitelikli ve düzenli eğitim ve etkinlikler düzenlemesi
İletişim Süreçleri	OAB'nin aktif olarak çalışıyor olması Öğretmenlerin yardımlaşarak çalışması Web sitemizin aktif ve başarılı bir şekilde kullanılıyor olması
Kurumsal Kültür	Okul kültürünün oluşmuş olması Seçkin bir okul olması

TABLO 18:GÜÇLÜ YÖNLER

Zayıf Yönler

TABLO 19:ZAYIF YÖNLER

Öğrenciler	Yabancı uyruklu öğrencilerin çoğalmış olması Öğretmen başına düşen öğrenci sayısının fazla olması
Çalışanlar	Temizlik personel sayısının yeterli olmaması Öğretmenlerin mesleki bilgilerinin güncellenmemesi
Veliler	Göçmen ailelerin dil ve iletişim sorunu Velilerin okula ilgilerinin yeterli olmaması Velilerin çocuklarına karşı aşırı koruyucu tavırlarının olması Velilerin kendi sorumluluklarını öğretmen ve idareye yüklemesi
Bina ve Yerleşke	Kütüphanedeki kitap sayılarının azlığı Okulun ana cadde üzerinde olması Özel Eğitim için derslik sayısının az olması
Donanım	Özel Eğitim metaryallerinin yetersiz olması
Bütçe	İki hizmetlinin ücretlerinin okul aile birliği bütçesinden ödenmesi
Eğitime Öğretime Erişim	Öğrencilerin servisle gelmesi

DIŞSAL FAKTÖRLER

Fırsatlar

Politik	Yerel yönetimlerin işbirliğine açık olması
Ekonomik	Hayırsever yardımları, okul-aile birliği bütçe yeterliliği, belediyelerle işbirliği
Sosyolojik	Velilerin işbirliği yapılabilecek çeşitli kurum ve kuruluşlarda çalışıyor olmaları Okulun şehir merkezinde olması

Teknolojik	Okulların teknolojik alt yapıya sahip olması , DYS sisteminin kullanılması Konum itibariyle kitle iletişim araçlarına kolay ulaşabilir olması Proje ve bilimsel etkinliklerin çeşitliliğinin artması
Mevzuat-Yasal	Okulun iş ve işlemlerinin mevzuata uygun yürütülmesi
Jeopolitik konum	Kırtasiyelerin yakın olması Ulaşım imkanlarının yeterli olması

TABLO 20 :FIRSATLAR

Tehditler	
Politik	<ul style="list-style-type: none"> ▪ Eğitim politikalarında yaşanan değişimlerin eğitim kalitesini olumsuz etkilemesi
Ekonomik	Eğitim ve öğretimin finansmanında yerel yönetimlerin katkısının yetersiz olması Bakanlık bütçesinin okul ve kurumların ihtiyaçlarını karşılayacak düzeyde olmaması,
Sosyolojik	Göç alan bölgede olunması Parçalanmış aile profilinin çok olması Toplumda kaynaştırma,bütünleştirme uygulamalarının yaygınlaştırılmasına yönelik olumsuz algı olması Dilimizin etkili ve güzel kullanılmaması Nüfus hareketleri ve kentleşmede yaşanan hızlı değişim Toplumda şiddet olaylarının oranlarında artış olması Sosyo-ekonomik eşitsizliklerin varlığı Medyanın eğitici görevini yerine getirmemesi Demografik dağılımın dengesiz oluşu
Teknolojik	Görsel ve yazılı basının eğitim çağı çocuk ve gençler üzerindeki olumsuz etkisi İnternet bağımlılığının artması Bilişim ve bilgi sistemlerine yönelik tehditlerin olması (siber zorbalık)
Mevzuat-Yasal	Yazışmaların uzun sürmesinden dolayı, yapılacak etkinliklerin gecikmesi, mevzuatın sık sık değiştirilmesi Öğrenci nakilleri için zaman sınırlamasının olmaması
Eğitim öğretime erişim	Okula servis araçları ile ulaşım sağlayan öğrencilerin olması
Jeopolitik konum	Merkezde olması

TABLO 21:TEHDİTLER

GELİŞİM VE SORUN ALANLARI

Merkez Cumhuriyet İlkokulu sorun/gelişim alanlarını paydaş analizleri, GZFT analizi ve üst politika belgeleri incelenerek stratejik planlamada yer alacak hizmetlere ilişkin stratejik alanları 3 tema (Eğitime Erişim, Eğitim ve Öğretimde Kalite, Kurumsal Kapasite) başlığında gruplandırılmıştır. Temalar altında yer alan

stratejik amaç ve hedefler oluşturulurken "sorun odaklı" yaklaşım tercih edilmiştir. Stratejik konular stratejik amaç ve hedefler belirlenmiştir.

Gelişim ve Sorun Alanlarımız

1.TEMA: EĞİTİM VE ÖĞRETİME ERİŞİM	
1	İlköğretimde devamsızlık
2	Özel eğitime ihtiyaç duyan bireylerin uygun eğitime erişimi
3	Yabancı uyruklu öğrenci ve velilerin oryantasyonu
4	Velilerin kişisel gelişimini artırmak

2.TEMA: EĞİTİM VE ÖĞRETİMDE KALİTE	
1	Eğitsel, mesleki ve kişisel rehberlik hizmetleri
2	Öğretmenlere yönelik hizmet içi eğitimler
3	Özel eğitime ihtiyacı olan bireylere sunulan eğitim ve öğretim hizmetleri
4	Kültürel, sanatsal ve sportif faaliyetler
5	Teknolojinin doğru kullanılması
6	Velilerin kişisel gelişimini artırmak

3.TEMA: KURUMSAL KAPASİTE	
1	Çalışanların genel ve mesleki yeterliliklerinin geliştirilmesi
2	Özel eğitime ihtiyacı olan öğrencilere uygun eğitim ve öğretim ortamları
3	Okul bütçesinin etkin ve verimli kullanımı
4	Alternatif finansman kaynaklarının artırılması
5	Okulun sosyal,kültürel, sanatsal ve sportif faaliyet alanları
6	Okul iç ve dış paydaşları ile etkin ve sürekli iletişim, işbirliği
7	Kurumsal iletişimin devamlılığı
8	İş güvenliği ve okul güvenliği

TABLO 22:GELİŞİM VE SORUN ALANLARI

2.10. Tespitler ve İhtiyaçların Belirlenmesi

Gelişim ve sorun alanları analizi ile GZFT analizi sonucunda ortaya çıkan sonuçların planın geleceğe yönelim bölümü ile ilişkilendirilmesi ve buradan hareketle hedef, gösterge ve eylemlerin belirlenmesi sağlanmaktadır.

Gelişim ve sorun alanları ayrımında eğitim ve öğretim faaliyetlerine ilişkin üç temel tema olan Eğitime Erişim, Eğitimde Kalite ve kurumsal Kapasite kullanılmıştır. Eğitime erişim, öğrencinin eğitim faaliyetine erişmesi ve tamamlamasına ilişkin süreçleri; Eğitimde kalite, öğrencinin akademik başarısı, sosyal ve bilişsel gelişimi ve istihdamı da dâhil olmak üzere eğitim ve öğretim sürecinin hayata hazırlama evresini; Kurumsal kapasite ise kurumsal yapı, kurum kültürü, donanım, bina gibi eğitim ve öğretim sürecine destek mahiyetinde olan kapasiteyi belirtmektedir.

Eđitime Eriřim	Eđitimde Kalite	Kurumsal Kapasite
<p>Okullařma Oranı</p> <ul style="list-style-type: none"> Okul öncesi eđitimde okullařma. Eđitim – Öđretimi tamamlama Eđitim – Öđretime katılım Öđrenci gelişimine yönelik veli eđitimleri. 	<p>Akademik Başarı</p> <ul style="list-style-type: none"> Öđrenci başarısı Bilimsel, kültürel, sanatsal ve sportif faaliyetler Yabancı Dil ve Hareketlilik Okul sađlıđı ve hijyen Zararlı alışkanlıklar Dezavantajlı öđrencilere yönelik faaliyetler Çalıřanların Erasmus ve E-twinning gibi ulusal ve uluslararası projelerde hareketliliđi Çalıřanların ödüllendirilmesi ve motivasyon İnternetin tehlikeleri ve e-güvenlik seminer ve çalıřmaları 	<p>Kurumsal İletişim</p> <ul style="list-style-type: none"> Duyuruların zamanında yapılması Veli iletişimde teknolojinin kullanılabilir olması Kurumlar arası iletişimin hızlı ve yaygın olması.

	<p>Sosyal, Kültürel ve Fiziksel Geliřim</p> <ul style="list-style-type: none"> Okul ve kurumların sosyal, kültürel, sanatsal ve sportif faaliyet alanlarına katılması Paydař memnuniyetine yönelik eđitim-öđretim ortamlarının artırılması 	<p>Kurumsal Yönetim</p> <ul style="list-style-type: none"> Beřeri altyapı Fiziki ve mali altyapı Yönetim ve organizasyon Enformasyon teknolojilerinin kullanımının artırılması
<p>Okula Uyum, Oryantasyon</p> <ul style="list-style-type: none"> Paydař kitlesinin okula uyumlu olması Yabancı uyruklu öđrencilerin oryantasyonunun sađlanması 	<p>Sınıf Tekrarı</p> <ul style="list-style-type: none"> Veli ve öđretmen görüşleri sonrasında gerektiđinde uygulanması 	<p>Bina ve Yerleşke</p> <ul style="list-style-type: none"> Yeni ve eski okul binasının aynı bahçede olması

Özel Eğitime İhtiyaç Duyan Bireyler <ul style="list-style-type: none"> Rehberlik Araştırma Merkezi ve Rehberlik Servisi çalışmalarının devamı 	İstihdam Edilebilirlik ve Yönlendirme <ul style="list-style-type: none"> Yakın çevrede bulunan bir üst eğitim- öğretim kurumlarının sayıca fazla olması 	Donanım <ul style="list-style-type: none"> Teknolojik donanımın olması
Yabancı Öğrenciler <ul style="list-style-type: none"> 	Öğretim Yöntemleri <ul style="list-style-type: none"> Aktif öğrenme, grup ve ekip çalışmaları, uygulama, gezi vb. 	Temizlik, Hijyen <ul style="list-style-type: none">
Hayat boyu Öğrenme <ul style="list-style-type: none"> 	Ders araç gereçleri <ul style="list-style-type: none"> Harita, afiş ve levhalar Geometri ve kesir takımları vb. 	İş Güvenliği, Okul Güvenliği <ul style="list-style-type: none"> İş güvenliği planının olması Okul güvenlik personelinin bulunması
		Taşıma ve servis <ul style="list-style-type: none"> Okulda servis taşımacılığının yapılıyor olması

1.TEMA: EĞİTİM VE ÖĞRETİME ERİŞİM

1	Okul öncesi eğitimde okullaşma
2	Eğitim öğretimi tamamlama
3	Eğitim öğretime katılım
4	Öğrenci gelişimine yönelik veli eğitimleri

2.TEMA: EĞİTİM VE ÖĞRETİMDE KALİTE

1	Öğrenci başarısı
2	Bilimsel, kültürel, sanatsal ve sportif faaliyetler
3	Yabancı dil ve hareketlilik
	Okul sağlığı ve hijyen
5	Okul güvenliği
6	Zararlı alışkanlıklar
7	Dezavantajlı öğrencilere yönelik faaliyetler
8	Çalışanların ulusal ve uluslararası faaliyetlerde yer alması
9	Çalışanların ödüllendirilmesi ve motivasyon
10	İnternetin tehlikeleri ve e-güvenlik seminer ve çalışmaları

3.TEMA: KURUMSAL KAPASİTE

1	Beşeri alt yapı
2	Fiziki ve mali alt yapı
3	Yönetim ve organizasyon
4	Enformasyon teknolojilerinin kullanımının artırılması
5	Okul ve kurumların sosyal, kültürel, sanatsal ve sportif faaliyet alanlarına erişim (yetersizliği)
6	İkili eğitim
7	Özel eğitime ihtiyaç duyan öğrencilere uygun eğitim ve öğretim alanları
8	Paydaş memnuniyetine yönelik eğitim öğretim ortamlarının artırılması

III. BÖLÜM

BÖLÜM 3: MİSYON, VİZYON VE TEMEL DEĞERLER

Okulumuz önceki stratejik plan dönemi çalışmaları kapsamında çalışanlarının tamamından, paydaşlarımızla yapılan toplantılar ve anket yolu ile görüşler alınarak, stratejik plan ekibi ile yapılan toplantılar sonucu misyonumuz, vizyonumuz ve temel değerlerimizi belirlenmiştir. 2019-2023 Plan döneminde ise yapılan toplantılar, misyon,vizyon,temel değerler öneri formları, stratejik plan hazırlama ekibinin kendi içindeki istişareleri ve nihai olarak öğretmenler kurulu kararı gereğince misyonumuz, vizyonumuz ve temel değerlerimizin kurumumuz ile bütünlük içerisinde olduğu görüldüğünden aynı kalmasına karar verilmiştir.

3-1 MİSYONUMUZ

Biz, bütün öğrencilerimizin ;bilgi ve becerilerini en üst düzeyde kullanmalarını sağlamak, kendini tanıyan ,kendine güvenen ,öğrendiklerini sorgulayabilen ,kendisi ve çevresiyle barışık,çağdaş,üretken,vatan ve millet sevgisini kazanmış ,davranışları ve bilgileriyle topluma örnek birer insan olarak yetişmeleri için varız...

Kısacası ;

BİZ KALİTELİ EĞİTİM ,ETKİLİ ÖĞRETİM İÇİN VARIZ.

3-2 VİZYONUMUZ

Yeteneklerini iyi kullanabilen ,öğrenmeyi temel gereksinim sayan ,çalışanların görevlerini iyi yapmanın huzurunu duyduğu hizmeti alan öğrenciler ve toplumsal çevrenin saygınlığını kazanmış,kaliteli ve dinamik okul modeli ortaya koymaktır.

3-3 TEMEL DEĞERLERİMİZ

- 1) Etik değerlere bağlılık:** Okulumuzun amaç ve misyonu doğrultusunda görevimizi yerine getirirken yasallık, adalet, eşitlik, dürüstlük ve hesap verebilirlik ilkeleri doğrultusunda hareket etmek temel değerlerimizden biridir.
- 2) Cumhuriyet değerlerine bağlılık:** Cumhuriyete ve çağdaşlığın, bilimin ve aydınlığın ifadesi olan kurucu değerlerine bağlılık en temel değerimizdir.
- 3) Akademik özgürlüğe öncelik verme:** İfade etme, gerçekleri kısıtlama olmaksızın bilgiyi yayma, araştırma yapma ve aktarma özgürlüğünü garanti altına alan akademik özgürlük; okulumuzun vazgeçilmez temel değerlerinden biridir.

- 4) **Etik değerlere bağlılık**: Okulumuzun amaç ve misyonu doğrultusunda görevimizi yerine getirirken yasallık, adalet, eşitlik, dürüstlük ve hesap verebilirlik ilkeleri doğrultusunda hareket etmek temel değerlerimizden biridir
- 5) **Liyakat**: Kamu hizmetinin etkinliği ve sürekliliği için, işe alım ve diğer personel yönetimi süreçlerinin; yetenek, işe uygunluk ve başarı ölçütü temelinde gerçekleştirilmesi esastır.
- 6) **Cumhuriyet değerlerine bağlılık**: Cumhuriyete ve çağdaşlığın, bilimin ve aydınlığın ifadesi olan kurucu değerlerine bağlılık en temel değerimizdir.
- 7) **Kültür öğelerine ve tarihine bağlılık**: Cumhuriyet'in ve kültürel değerlerinin korunmasının yanı sıra okulumuzun sahip olduğu varlıkların da korunması temel değerlerimizdendir.
- 8) **Saydamlık**: Yönetimsel şeffaflık ve hesap verebilirlik ilkeleri temel değerlerimizdir. Öğrenci merkezlik: Öğrenme-uygulama ortamlarında yürütülen çalışmaların öğrenci odaklı olması, öğrenciyi ilgilendiren kararlara öğrencilerin katılımının sağlanması esastır.
- 9) **Kaliteyi içselleştirme**: Araştırma, eğitim ve idari yapıda oluşturulan kalite bilincinin içselleştirilmesi ve sürekliliğinin sağlanması temel değerlerimizdir.
- 10) **Katılımcılık**: İyi yönetişimin vazgeçilmez unsurlarından birinin de katılımcılık olduğu bilinciyle, mali yönden planlama süreci, idari yönden karar alma süreci, kaliteli yönetim için paydaşlarla çalışma ilkesi okulumuz için önemlidir.
- 11) **Ülke sorunlarına/önceliklerine duyarlı**: Bilinçli ve sahip çıkılacak öncelikli unsurlara duyarlı bir toplum oluşturmak için okul olarak üzerimize düşen görevi yerine getirmek temel ilkelerimizdendir.

IV.BÖLÜM

IV. BÖLÜM AMAÇ ,HEDEF VE PERFORMANS GÖSTERİLERİ İLE STATEJİLERİN BELİRLENMESİ

TEMA: 1	EĞİTİM VE ÖĞRETİME ERİŞİM
STRATEJİK AMAÇ 1.	Öğrencilerin eğitim öğretime etkin katılımlarıyla donanımlı olarak bir üst öğrenime geçişi sağlanacaktır.
Hedef 1.1.	Öğrenme kayıpları önleyici çalışmalar yapılarak azaltılacaktır.

TEMA:	EĞİTİM VE ÖĞRETİMDE KALİTE
STRATEJİK AMAÇ 2.	Öğrencilere medeniyetimizin ve insanlığın ortak değerleriyle çağın gereklerine uygun bilgi, beceri, tutum ve davranışlar kazandırılacaktır.
Hedef 2.1.	Öğrencilere evrensel değerler, sağlıklı yaşam ve çevre bilinci duyarlılığı kazandırılacaktır.

TEMA:	KURUMSAL KAPASİTE
STRATEJİK AMAÇ 3	Eğitim ortamlarının fiziki imkânları geliştirilecektir.
Hedef 3.1.	Temel eğitimde okulların niteliğini arttıracak uygulama ve çalışmalara yer verilecektir.

TEMA:	EĞİTİM
STRATEJİK AMAÇ 4.	Temel eğitimde öğrencilerin kaliteli eğitime erişimleri fırsat eşitliği temelinde artırılarak bilişsel, duyuşsal ve fiziksel olarak çok yönlü gelişimleri sağlanacak ve temel hayat becerilerini edinmiş öğrenciler yetiştirilecektir.
Hedef 4.1.	Öğrencilerin bilimsel, kültürel, sanatsal, sportif ve toplum hizmeti alanlarında ders dışı etkinliklere katılım oranı artırılabacaktır.

IV. BÖLÜM AMAÇ ,HEDEF VE PERFORMANS GÖSTERİLERİ İLE STATEJİLERİN BELİRLENMESİ

5.1.Performans Göstergeleri

TEMA:	EĞİTİM VE ÖĞRETİME ERİŞİM								
STRATEJİK AMAÇ 1.	Öğrencilerin eğitim öğretime etkin katılımlarıyla donanımlı olarak bir üst öğrenime geçişi sağlanacaktır.								
Hedef 1.1.	Öğrenme kayıpları önleyici çalışmalar yapılarak azaltılacaktır.								
PG NO	Performans Göstergeleri	Hedef Etkisi (%)	Başlangıç Değeri	2024 Hedef	2025 Hedef	2026 Hedef	2027 Hedef	2028 Hedef	
PG 1.1	İlkokullarda Yetiştirme Programına (İYEP) dâhil olan öğrencilerin Türkçe dersi kazanımlarına ulaşma oranı (%)	30	%50	%55	%60	%65	%70	%80	
PG 1.2	İlkokullarda Yetiştirme Programına dâhil olan öğrencilerin matematik dersi kazanımlarına ulaşma oranı (%)	30	%50	%55	%60	%65	%70	%80	
PG 1.3	20 gün ve üzeri özürsüz devamsızlık yapan öğrenci oranı (%)	20	%5	%4	%3	%2	%1	%1	
PG 1.4	20 gün ve üzeri özürsüz devamsızlık yapan öğrenci oranı (%)	20	%6	%5	%3	%3	%2	%1	
Koordinatör Birim	Okul Müdürü, Müdür Yardımcıları								
İşbirliği Yapılacak Birim(ler)	Sınıf Öğretmeni, Veli, Rehber öğretmenler								
Riskler	Öğrencilerin kursa devam etme konusunda devamsızlık yapmaları, Velilerin yeterli bilgi sahibi olmadıkları için bu tür kurslara karşı ön yargılı olmaları.								
Stratejiler	S.1. Öğrencilerin Türkçe dersindeki eksikleri tespit edilerek İYEP aracılığıyla akademik yeterliklerinin artırılması sağlanacaktır. S.2 Öğrencilerin matematik derslerindeki eksikleri tespit edilerek İYEP aracılığıyla akademik yeterliklerinin artırılması sağlanacaktır. S.3 Dijital platformlar aracılığıyla öğrencilerin tamamlayıcı ve destekleyici eğitim almaları sağlanacaktır. S.4 İYEP'in ders içeriklerine katkı sağlayacak etkinlik, okuma vb aktivitelerin zenginleştirilmesi sağlanacaktır. S.5 İYEP içerikleri öğrencinin hazır bulunuşluk seviyesi dikkate alınarak hazırlanacaktır. S.6 Öğrencilerin devamsızlık nedenleri tespit edilerek devamsızlığa neden olan etmenler giderilecektir.								
Maliyet Tahmini	778.200								
Tespitler	İyep ve destek eğitim de dijital platformlar yerine yazılı ve görsel materyallerin daha çok kullanılması.								
İhityaçlar	İyep öğrenci belirleme ve ölçme araçları,Öğrenci ders kitapları								

TEMA:	EĞİTİM VE ÖĞRETİMDE KALİTE								
STRATEJİK AMAÇ 2.	Öğrencilere medeniyetimizin ve insanlığın ortak değerleriyle çağın gereklerine uygun bilgi, beceri, tutum ve davranışlar kazandırılacaktır.								
Hedef 2.1.	Öğrencilere evrensel değerler, sağlıklı yaşam ve çevre bilinci duyarlılığı kazandırılacaktır.								
PG NO	Performans Göstergeleri	Hedef Etkisi (%)	Başlangıç Değeri	2024 Hedef	2025 Hedef	2026 Hedef	2027 Hedef	2028 Hedef	
PG 2.1	Öğrenci başına okunan kitap sayısı	20	%8	%11	%13	%15	%17	%21	
PG 2.2	Sağlıklı ve dengeli beslenme ile ilgili düzenlenen faaliyet sayısı (Eğitim,faaliyet, gezi Proje, vb.)	15	%23	%26	%30	%34	%39	%41	
PG 2.3	Çevre bilincinin artırılmasına yönelik düzenlenen faaliyet sayısı (Eğitim,faaliyet, gezi Proje, vb.)	15	%20	%23	%26	%29	%34	%37	
PG 2.4	Çevre Bilincinin Artırılmasına Yönelik Etkinliklere Katılan Öğrenci Oranı	20	%10	%15	%20	%25	%30	%40	

PG 2.5	Okul Sporları Kapsamında Sportif Faaliyetlerine Katılan Öğrenci Oranı	15	%10	%15	%20	%23	%24	%25
PG 2.6	Yerel ve Ulusal Yarışmalara Katılan Öğrenci Oranı	15	%10	%15	%20	%23	%24	%25
Koordinatör Birim	Okul müdürü, Müdür yardımcıları, Sınıf öğretmenleri, Rehber öğretmenler							
İşbirliği Yapılacak Birim(ler)	İlçe Sağlık Birimleri, Belediyeler, İl ve İlçe Milli Eğitim Müdürlükleri							
Riskler	Öğrencilere aile de kitap okuma ve sağlıklı beslenme konusunda yeterince rol model olacak kişilerin olmaması. Yeterli eğitimlerin sağlanamaması							
Stratejiler	S1 Okul kütüphanesi zenginleştirilecek, öğrencilerin kütüphaneden yararlanması sağlanacaktır. S2 Türkçe dersinde ders saatinin bir bölümü okumaya ayrılacak ve okul müdürlüğünce planlanan zamanlarda okuma etkinlikleri düzenlenecektir. S3 Serbest etkinlikler saati, öğrencilerin sanatsal, sportif ve kültürel faaliyetlere katılım sağlayacağı şekilde düzenlenecektir. S4 Öğrencilere sağlıklı ve dengeli beslenmelerine yönelik bilgilendirme eğitimleri ve etkinlikler yapılacaktır. S5 Öğrencilerin çevre bilincinin artırılmasına yönelik etkinlikler yapılacaktır. S6 Öğrencilere, nezaket ve görgü kuralları konusunda eğitimler verilerek konuya ilişkin etkinlikler düzenlenecektir.							
Maliyet Tahmini	382.000							
Tespitler	Yapılan eğitimlere velilerin katılım oranının az olması. Verilen eğitimlerin sadece okulda kalması günlük hayatta uygulanması için velilerin yeterli desteği sağlamaması.							
İhtiyaçlar	Eğitimler için diğer kurumlarla iş birliklerinin yapılması Bilgilendirme için afiş, broşür gibi materyallerin sağlanması							

TEMA:	KURUMSAL KAPASİTE								
STRATEJİK AMAÇ 3	Eğitim ortamlarının fiziki imkânları geliştirilecektir.								
Hedef 3.1.	Temel eğitimde okulların niteliğini arttıracak uygulama ve çalışmalara yer verecektir.								
PG NO	Performans Göstergeleri		Hedef Etkisi (%)	Başlangıç Değeri	2024 Hedef	2025 Hedef	2026 Hedef	2027 Hedef	2028 Hedef
PG 3.1	İyileştirilen fiziki mekân (derslikler, spor salonu, kütüphaneler, atölyeler vb.) sayısı.		100	100	%50	%55	%60	%70	%75
Koordinatör Birim	Okul Müdürü								
İşbirliği Yapılacak Birim(ler)	Belediyeler, Kamu idareleri								
Riskler	Belirlenen eksiklikler için yeterli bütçenin olmaması Yapılacak fiziki mekanlar için okullarda yeterli alanın olmaması								
Stratejiler	S1 Fiziki mekânların iyileştirilmesi için kamu idareleri, belediyeler ve işverenlerle iş birlikleri yapılacaktır. S2 Atölye ve laboratuvarların iyileştirilmesi için sektör ile iş birlikleri yapılacaktır.								
Maliyet Tahmini	1.229.818								
Tespitler	İş birliği yapılacak birimlerden olumlu geri dönüşlerin olmaması Maaliyet konusunda yeterli parasal kaynakların olmaması								
İhtiyaçlar	Fiziki mekan için yeterli alanların oluşturulması Oluşturulacak alanlar için malzeme desteği								

TEMA:	KALİTE									
STRATEJİK AMAÇ 4.	Temel eğitimde öğrencilerin kaliteli eğitime erişimleri fırsat eşitliği temelinde artırılarak bilişsel, duyuşsal ve fiziksel olarak çok yönlü gelişimleri sağlanacak ve temel hayat becerilerini edinmiş öğrenciler yetiştirilecektir.									
Hedef 4.1.	Öğrencilerin bilimsel, kültürel, sanatsal, sportif ve toplum hizmeti alanlarında ders dışı etkinliklere katılım oranı artırılabacaktır.									
PG NO	Performans Göstergeleri		Hedef Etkisi (%)	Başlangıç Değeri	2024 Hedef	2025 Hedef	2026 Hedef	2027 Hedef	2028 Hedef	
PG 4.1.1	Okulda bir eğitim ve öğretim döneminde bilimsel, kültürel, sanatsal ve sportif alanlarda en az bir faaliyete katılan öğrenci oranı (%)		25	%10	%12	%16	%19	%21	%24	
PG 4.1.2	Bir eğitim ve öğretim yılında yerel, ulusal ve uluslararası proje, yarışma vb. etkinliklere katılan öğrenci oranı (%)		25	%3	%6	%10	%12	%15	%18	
PG 4.1.3	Okulda bir eğitim ve öğretim yılında geleneksel çocuk oyunları alt başlığında en az bir faaliyete katılan öğrenci oranı (%)		25	%4	%7	%10	%14	%16	%20	
PG 4.1.4	Okulda bir eğitim ve öğretim yılında geleneksel çocuk oyunlarına yönelik olarak düzenlenen alan/mekan sayısı.		25	%9	%12	%15	%18	%20	%23	
Koordinatör Birim	Okul müdürü, Müdür yardımcıları, Sınıf Öğretmenleri									
İşbirliği Yapılacak Birim(ler)	Gençlik ve Spor Bakanlığı, İlçe Millî Eğitim									
Riskler	<ul style="list-style-type: none"> -Okul dışı imkânların oluşturulmasında ilgili kurum ve kuruluşların yeterli desteği göstermemesi, - Yaz dönemlerinde bölgesel değişim programlarına yeterli talep olmaması, - Öğrencilerin sosyal girişimcilik konusundaki isteksizliği, - Okullara kaynak aktarılmasında kullanılacak kriterlerin belirsiz olması, 									
Stratejiler	<p>S1 Her bir öğrencinin bir kulüp faaliyetinde aktif olarak yer alması sağlanarak kulüp faaliyetlerinin etkinliği artırılabacaktır.</p> <p>S2 Öğrencilerin seviyelerine uygun olarak toplumsal sorunların çözümüne katkı sağlamak ve farkındalık oluşturmak amacıyla afet ve acil durum, çevre, eğitim, spor, kültür ve turizm, sağlık ve sosyal hizmetler alanlarında toplum hizmeti faaliyetlerine katılımları artırılabacaktır.</p> <p>S3 Okul bünyesinde yarışmalar düzenlenecektir.</p> <p>S4 Diğer kurum ve kuruluşlarla iş birliği içerisinde yürütülen bilimsel, sosyal, kültürel, sanatsal ve sportif alanlardaki faaliyetler artırılabacaktır.</p> <p>S5 Okul bahçeleri çocukların geleneksel oyunlarla vakit geçirmelerini sağlayacak ve gelişimlerini destekleyecek şekilde etkin olarak kullanılacaktır.</p> <p>S6 Okul bünyesinde etkinlikler düzenlenecektir.</p> <p>S7 Öğrencilerin yerel, ulusal ve uluslararası proje ve yarışmalara katılmaları teşvik edilecektir. S8 E-okul sisteminde bulunan sosyal etkinlik modülünde gerçekleştirilen etkinlikler işlenecektir. S9 Okul bahçeleri geleneksel çocuk oyunlarına yönelik düzenlenecektir.</p> <p>S10 Öğrenci seviyesi ve öğretim programı kazanımlarına uygun olarak geleneksel çocuk oyunları ders içi etkinliklerde kullanılacaktır.</p> <p>S11 Eğitim- öğretim yılı içerisinde okullarda geleneksel çocuk oyunları şenliği yapılacaktır.</p>									
Maliyet Tahmini	1.200.000									
Tespitler	<ul style="list-style-type: none"> - İlgili kurum ve kuruluşlarla iş birliği çalışmaları, - Okul bahçelerinin öğrencilerin çok yönlü gelişimini destekleyecek şekilde tasarlanması ve dersler ile ders dışı etkinliklerin kültürel kazanımlarla desteklenmesi, - Okul ve mahalle spor kulüpleri ile bölgesel değişim programları ve şartları elverişsiz okulların öğrenci ve öğretmenlerinin desteklenmesi için finansman sağlanması, - Okullar arası farklılıkları tespit etmek ve kaynakları adaletli bir şekilde paylaşım için sistem kurulması, - Hedeflenen başarıyı gösteremeyen öğrencilerin desteklenmesine yönelik mekanizmaların oluşturulması. 									
İhtiyaçlar	Okul bahçelerindeki oyun alanlarını düzenleme çalışmalarının yapılması. İlgili kurumlarla iş birliği çalışmalarının yapılması.									

MALİYETLENDİRME

Kurumumuz 2024-2028 Stratejik Planı'nın maliyetlendirilmesi sürecindeki temel gaye, stratejik amaç, hedef ve eylemlerin gerektirdiği maliyetlerin ortaya konulması suretiyle politika tercihlerinin ve karar alma sürecinin rasyonelleştirilmesine katkıda bulunmaktır. Bu sayede, stratejik plan ile bütçe arasındaki bağlantı güçlendirilecek ve harcamaların önceliklendirilme süreci iyileştirilecektir. Bu temel gayeden hareketle planın tahmini maliyetlendirilmesi şu şekilde yapılmıştır:

- ✓ Hedeflere ilişkin eylemler durum analizi çalışmaları sonuçlarından tespit edilmiştir,
- ✓ Eylemlere ilişkin tahmini maliyetler belirlenmiştir,
- ✓ Eylem maliyetlerinden hareketle hedef maliyetleri belirlenmiştir,
- ✓ Hedef maliyetlerinden yola çıkılarak amaç maliyetleri belirlenmiş ve amaç maliyetlerinden de stratejik plan maliyeti belirlenmiştir.

Kaynak Tablosu	2024	2025	2026	2027	2028	Toplam
Diğer (Okul Aile Birlikleri)	306.884,29	337.572,2	371.329,22	408.461,29	448.461,29	1.872.708,29

Müdürlüğümüz stratejik planında 4 hedef bulunmaktadır. Söz konusu hedeflere ilişkin bütçe dağılımları 5 yıllık olarak alttaki tabloda belirtilmiştir. Tabloda görüldüğü üzere son iki yılın gelir ve giderlerinde yaşanan artıştan hareketle hazırlanan beş yıllık maliyetlendirme sonucunda Müdürlüğümüzün tahmini olarak **3.590.018 TL**'lik bir harcama yapacağı düşünülmektedir. Plan dönemi amaç maliyetlerine ilişkin alttaki tabloda ayrıntılı bilgiye yer verilmiştir.

Amaç ve Hedef No	2024	2025	2026	2027	2028	Beş Yıllık Toplam
AMAÇ 1	70.000	97.200	135.000	191.000	275.000	778.200
Hedef 1	70.000	97.200	135.000	191.000	275.000	778.200
AMAÇ 2	30.000	60.000	62.800	90.000	140.000	382.000
Hedef 1	30.000	60.000	62.800	90.000	140.000	382.000
AMAÇ 3	120.000	160.800	218.688	301.789	428.541	1.229.818
Hedef 1	120.000	160.800	218.688	301.789	428.541	1.229.818
AMAÇ 4	130.000	160.000	210.000	300.000	400.000	1.200.000
Hedef 1	130.000	160.000	210.000	300.000	400.000	1.200.000
AMAÇ TOPLAM	350.000	478.000	626.488	882.789	1.243.541	3.590.018

BÖLÜM V: İZLEME VE DEĞERLENDİRME

Stratejik planlar, kuruluşların mevcut durumlarını inceleme, okul kaynaklarını etkili, ekonomik ve verimli kullanma, eğitim programları, ilgili mevzuat ve benimsedikleri temel ilkeler çerçevesinde geleceğe ilişkin misyon ve vizyonların oluşturma, stratejik amaçlar ve ölçülebilir hedefler saptama, performanslarını önceden belirlenmiş olan göstergeler doğrultusunda ölçme ve bu süreci izleme ve değerlendirmesini yapmak amacı ile yapılmaktadır.

Bu kapsamda Merkez Cumhuriyet İlkokulu 2024-2028 Stratejik Planının uygulanmaya başlanması ile birlikte varlık sebebimiz olan misyonumuzun, ideal geleceğimizi ifade eden vizyonumuzun ve kurumsal ilkeler, davranış kuralları ve yönetim biçimimizi anlatan temel değerlerimiz, eğitim vizyonu ve MEB'nin ilgili mevzuat ve temel ilkeleri doğrultusunda eğitim-öğretimin iş ve işleyişinin verimli hale getirilmesi, insan kaynaklarının daha etkin kullanımı, nitelikli eğitim koşullarının oluşturulması, öğrenci-veli-öğretmen memnuniyetinin artırılması üzerine çalışmalar yapılacak ve yürütülecek çalışmaları izleme süreci başlayacaktır.

2024-2025 Eğitim Öğretim Yılı Stratejik Plan İzleme ve Değerlendirme Tablosu					
AMAÇ1	Öğrencilerin eğitim öğretime etkin katılımlarıyla donanımlı olarak bir üst öğrenime geçişi sağlanacaktır.				
H1.1	Öğrenme kayıpları önleyici çalışmalar yapılarak azaltılacaktır.				
Hedef 1.1 Performansı	% 97				
Sorumlu Birim	Okul yönetim kadrosu,öğretmenler				
Performans Göstergesi	Hedefe Etkisi (%)	Plan Dönemi Başlangıç Değeri *(A)	İzleme Dönemindeki Yıl Sonu Hedeflenen Değer (B)	İzleme Dönemindeki Gerçekleşme Değeri (C)	Performans (%) (C-A)/(B-A)
PG 1.1 İlkokullarda Yetiştirme Programına(İYEP) Dahil olan öğrencilerin Türkçe kazanımlarına ulaşma oranı	30	%50	55	55	100
PG 1.2. İlkokullarda Yetiştirme Programına(İYEP) Dahil olan öğrencilerin Matematik kazanımlarına ulaşma oranı	30	50	55	60	70
PG 1.3.20 gün ve üzeri özürsüz devamsızlık yapan öğrenci oranı (%)	20	5	4	5	10
PG 1.4. 20 gün ve üzeri özürsüz devamsızlık yapan öğrenci oranı (%)	20	6	5	5	100
HEDEFE İLİŞKİN DEĞERLENDİRME					
Öğrencilerin Türkçe dersindeki eksikleri tespit edilerek İYEP aracılığıyla akademik yeterliklerinin artırılması sağlanacaktır.					
Öğrencilerin matematik dersindeki eksikleri tespit edilerek İYEP aracılığıyla akademik yeterliklerinin artırılması sağlanacaktır.					
Dijital platformlar aracılığıyla öğrencilerin tamamlayıcı ve destekleyici eğitim almaları sağlanacaktır.					

2024-2025 Eğitim Öğretim Yılı Stratejik Plan İzleme ve Değerlendirme Tablosu					
AMAÇ2	Öğrencilere medeniyetimizin ve insanlığın ortak değerleriyle çağın gereklerine uygun bilgi, beceri, tutum ve davranışlar kazandırılacaktır.				
H1.1	Öğrencilere evrensel değerler, sağlıklı yaşam ve çevre bilinci duyarlılığı kazandırılacaktır.				
Hedef 1.1 Performansı	% 65				
Sorumlu Birim	Okul yönetim kadrosu,öğretmenler				

Performans Göstergesi	Hedefe Etkisi (%)	Plan Dönemi Başlangıç Değeri *(A)	İzleme Dönemindeki Yıl Sonu Hedeflenen Değer (B)	İzleme Dönemindeki Gerçekleşme Değeri (C)	Performans (%) (C-A)/(B-A)
PG 2.1 Öğrenci başına okunan kitap sayısı	30	40	80	80	100
PG 2.2 Sağlıklı ve dengeli beslenme ile ilgili düzenlenen faaliyet sayısı (Eğitim, faaliyet, gezi Proje, vb.)	30	5	10	5	50
PG 3.2 Çevre bilincinin artırılmasına yönelik düzenlenen faaliyet sayısı (Eğitim, faaliyet, gezi Proje, vb.)	40	5	10	5	50
HEDEFE İLİŞKİN DEĞERLENDİRME					
Okul kütüphanesi zenginleştirilecek, öğrencilerin kütüphaneden yararlanması sağlanacaktır.					
Türkçe dersinde ders saatinin bir bölümü okumaya ayrılacak ve okul müdürlüğünce planlanan zamanlarda okuma etkinlikleri düzenlenecektir.					
Serbest etkinlikler saati, öğrencilerin sanatsal, sportif ve kültürel faaliyetlere katılım sağlayacağı şekilde düzenlenecektir					

2024-2025 Eğitim Öğretim Yılı Stratejik Plan İzleme ve Değerlendirme Tablosu					
AMAÇ3	Eğitim ortamlarının fiziki imkânları geliştirilecektir.				
H1.1	Öğrencilere evrensel değerler, sağlıklı yaşam ve çevre bilinci duyarlılığı kazandırılacaktır.				
Hedef 1.1 Performansı	% 70				
Sorumlu Birim	Okul yönetim kadrosu, öğretmenler				
Performans Göstergesi	Hedefe Etkisi (%)	Plan Dönemi Başlangıç Değeri *(A)	İzleme Dönemindeki Yıl Sonu Hedeflenen Değer (B)	İzleme Dönemindeki Gerçekleşme Değeri (C)	Performans (%) (C-A)/(B-A)
PG3.1. İyileştirilen fiziki mekân (derslikler, spor salonu, kütüphaneler, atölyeler vb.) sayısı.	100	50	50	30	70
HEDEFE İLİŞKİN DEĞERLENDİRMELER					
Fiziki mekânların iyileştirilmesi için kamu idareleri, belediyeler ve işverenlerle iş birlikleri yapılacaktır					
Atölye ve laboratuvarların iyileştirilmesi için sektör ile iş birlikleri yapılacaktır.					

2024-2025 Eğitim Öğretim Yılı Stratejik Plan İzleme ve Değerlendirme Tablosu

AMAÇ4	Temel eğitimde öğrencilerin kaliteli eğitime erişimleri fırsat eşitliği temelinde artırılarak bilişsel, duyuşsal ve fiziksel olarak çok yönlü gelişimleri sağlanacak ve temel hayat becerilerini edinmiş öğrenciler yetiştirilecektir.				
H1.1	Öğrencilere evrensel değerler, sağlıklı yaşam ve çevre bilinci duyarlılığı kazandırılacaktır.				
Hedef 1.1 Performansı	% 47				
Sorumlu Birim	Okul yönetim kadrosu,öğretmenler				
Performans Göstergesi	Hedefe Etkisi (%)	Plan Dönemi Başlangıç Değeri *(A)	İzleme Dönemindeki Yıl Sonu Hedeflenen Değer (B)	İzleme Dönemindeki Gerçekleşme Değeri (C)	Performans (%) (C-A)/(B-A)
PG4.1.Okulda bir eğitim ve öğretim döneminde bilimsel, kültürel, sanatsal ve sportif alanlarda en az bir faaliyete katılan öğrenci oranı (%)	25	10	12	80	80
PG 4.2 Bir eğitim ve öğretim yılında yerel, ulusal ve uluslararası proje, yarışma vb. etkinliklere katılan öğrenci oranı (%)	25	3	6	40	5
PG4 .3Okulda bir eğitim ve öğretim yılında geleneksel çocuk oyunları alt başlığında en az bir faaliyete katılan öğrenci oranı (%)	25	4	7	30	50
PG 4 .4 Okulda bir eğitim ve öğretim yılında geleneksel çocuk oyunlarına yönelik olarak düzenlenen alan/mekan sayısı.	25	9	12	30	50
HEDEFE İLİŞKİN DEĞERLENDİRME					
Her bir öğrencinin bir kulüp faaliyetinde aktif olarak yer alması sağlanarak kulüp faaliyetlerinin etkinliği artırılabacaktır.					
Öğrencilerin seviyelerine uygun olarak toplumsal sorunların çözümüne katkı sağlamak ve farkındalık oluşturmak amacıyla afet ve acil durum, çevre, eğitim, spor, kültür ve turizm, sağlık ve sosyal hizmetler alanlarında toplum hizmeti faaliyetlerine katılımları artırılabacaktır.					
Okul bünyesinde yarışmalar düzenlenecektir.					
Diğer kurum ve kuruluşlarla iş birliği içerisinde yürütülen bilimsel, sosyal, kültürel, sanatsal ve sportif alanlardaki faaliyetler artırılabacaktır.					

MERKEZ CUMHURİYET İLKOKULU MÜDÜRLÜĞÜ

STRATEJİK PLAN ÜST KURULU İMZA SİRKÜSÜ

5018 sayılı Kamu Mali Yönetimi ve Kontrol Kanunu ve diğer mevzuatın zorunlu kıldığı Merkez Cumhuriyet İlkokulu Müdürlüğü 2024-2028 Stratejik Planı ilgili birimlerin katkısıyla hazırlanmış ve 01.01.2023 tarihi itibarıyla yürürlüğe girmeye hazır hale getirilmiştir.

Stratejik planın uygulamaya geçebilmesi için kurum yöneticilerinin planda yer alan tüm amaç, hedef ve faaliyetleri benimsedikleri ve uygulama yükümlülüklerini kabul ettiklerini imza karşılığı beyan etmeleri gerekmektedir.

Buna göre tüm yöneticilerin aşağıdaki ifade doğrultusunda stratejik planı Kemalpaşa İlçe Milli Eğitim Müdürlüğü Makamına gönderilmek üzere imzalamaları gerekmektedir.

“Merkez Cumhuriyet İlkokulu Müdürlüğü’nün 2024-2028 yılları arasını kapsayan stratejik planını inceledim, tüm stratejik planın stratejik amaçlar doğrultusunda uygulanması ile ilgili sorumluluk alanıma giren amaç hedef ve faaliyetlerin yürütülmesi konusunda tüm yasal sorumlulukları kabul ediyorum”

STRATEJİK PLAN ÜST KURULU			
SIRA NO	ADI SOYADI	GÖREVİ	İMZA
1	Namık Kemal Ertuş	OKUL MÜDÜRÜ	
2	Mehmet Ali SAĞLIK	MÜDÜR YARDIMCISI	
3	Gökhan SÜSLÜ	ÖĞRETMEN	
4	Döne Buse UYSAL	OKUL AİLE BİRLİĞİ BAŞKANI	
5	Kadergül YANAR	OKUL AİLE BİRLİĞİ YÖNETİM KURULU ÜYESİ	

T.C
KEMALPAŞA KAYMAKAMLIĞI
Merkez Cumhuriyet İlkokulu Müdürlüğü

Sayı: 67638397-602.04/

20/03/2024

Konu : 2024-2028 Stratejik Planı.

İlgi : Milli Eğitim Bakanlığı Strateji Geliştirme Başkanlığının 06/10/2022 tarih ve 60162336 (2022/21 No'lu Genelge) sayılı yazısı.

KEMALPAŞA İLÇE MİLLİ EĞİTİM MÜDÜRLÜĞÜNE

Kalkınma planları ve programlarında yer alan politika ve hedefler doğrultusunda, kamu kaynaklarının etkili, ekonomik ve verimli bir şekilde elde edilmesi ve kullanılmasını, hesap verilebilirliği ve saydamlığı sağlamak üzere kamu mali yönetiminin yapısını ve işleyişini, raporlanmasını ve mali kontrolü düzenlemek amacıyla çıkartılan 5018 sayılı Kamu Mali Yönetimi ve Kontrol Kanunu'nun 9 uncu maddesinde;

“Kamu idareleri; kalkınma planları, programlar, ilgili mevzuat ve benimsedikleri temel ilkeler çerçevesinde geleceğe ilişkin misyon ve vizyonlarını oluşturmak, stratejik amaçlar ve ölçülebilir hedefler saptamak, performanslarını önceden belirlenmiş olan göstergeler doğrultusunda ölçmek ve bu sürecin izleme ve değerlendirmesini yapmak amacıyla katılımcı yöntemlerle stratejik plan hazırlarlar” denilmektedir.

Bakanlığımız, Türk eğitim sistemini düzenleyen mevzuat ile birlikte, eğitim sistemi için referans bir politika belgesi niteliğinde olan ve Türkiye'nin AB vizyonuna uygun olacak şekilde hazırlanan “Millî Eğitim Bakanlığı 2024-2028 Stratejik Planı” Bakan Onayı ile 01 Ocak 2023 tarihi itibarıyla uygulamaya konulmuştur

Millî Eğitim Bakanlığı 2024-2028 Stratejik Planı ile aynı süreçte ve eş zamanlı olarak merkez teşkilatı birimleri ile İl Millî Eğitim Müdürlükleri de beş yıllık stratejik planlarını hazırlayarak uygulamaya koymuşlardır.

Bakanlığımız Stratejik Planı (2024-2028) ve İl Millî Eğitim Müdürlükleri stratejik planlarının uygulamaya girmesiyle bu planlara uyumlu olarak İlçe Millî Eğitim Müdürlükleri ve okul/kurum Müdürlüklerinin de stratejik plan hazırlamaları ilgi Genelge ile uygun görülmüştür.

Stratejik yönetim anlayışının İl, İlçe Millî Eğitim Müdürlükleri ve okul/kurumlarımıza yayılması ve bu suretle yönetim uygulamalarımızda yeni bir kültürün oluşturulması amaçlanmaktadır.

Makamlarınızca da uygun görüldüğü takdirde, 2024-2028 yıllarını kapsayan Merkez Cumhuriyet İlkokulu Müdürlüğü Stratejik Planı'nın uygulamaya konulmasını olurlarınıza arz ederim.

Namık Kemal ERTAŞ
Okul Müdürü

OLUR
...../...../2024

Fikret YILMAZ
İlçe Millî Eğitim Müdürlüğü

